


長庚科技大學
護理系

教師手冊



長庚科技大學 護理系 (林口校本部) 編製

教 師 手 冊

目 錄

一、學校簡介	1
辦學理念	1
二、學校組織架構	2
三、校務發展目標	5
四、護理系簡介	5
(一)本系沿革	5
(二)宗旨及辦學目標	7
(三)組織架構	8
(四)教育目標與校級近中程目標之對應	9
(五)發展特色	11
(六)師資結構及概況	13
(七)課程規劃	16
(八)教學設備	20
(九)實習場所	21
(十)學生課業及實習輔導	23
(十一)學生生活及就業輔導	25
五、護理系各委員會組織章程設置辦法、要點	31
六、護理系培育目標	32
七、護理系十大核心能力/49 項核心能力指標	33
(一)系級與院級教育目標之對應	37

(二)系教育目標與核心能力之對應.....	38
八、各學制各年級階段目標	38
(一) 二技學習階層目標	38
(二) 四技學習階層目標	40
九、教師相關規章辦法	43
(一)教師教學相關辦法.....	43
(二)教師研究相關辦法.....	44
(三)教師服務及輔導相關辦法.....	46
(四)教師自我成長及發展相關辦法.....	47
(五)教師福利相關辦法.....	48
(六)其他相關辦法.....	49
十、感染控制須知	53
十一、系各組聯絡方式	53

教 師 手 冊

一、學校簡介

本校自民國 77 學年度奉准立案招生以來，秉持「勤勞樸實」校訓，實事求是之態度，於校內營造通識博雅學習氛圍，形成包容差異、欣賞殊別之多元文化校園，教學務求並重學理與實務，充分反映職場趨勢，呼應產業需求。對外則持續拓展國際視野，帶領學生具備國際觀點、全球視野，提高專業實力與職場競爭力，進而促進校務永續經營與發展，致力培育「優質健康照護人才」之技職學府。

民國 89 年 4 月教育部同意本校籌設嘉義分部，於 93 年 1 月函覆本校准予自 93 學年度第一學期開始招收護理系，並於 95 學年度增設呼吸照護系，97 學年度成立護理研究所碩士在職專班。

民國 91 年 8 月奉准改制技術學院，招收二技護理系、幼兒保育系、資訊管理系，於 93 學年度起成立四技學制，100 學年度奉准改名為長庚學校財團法人長庚科技大學，101 學年度 6 月教育部核准林口校區成立健康照護研究所並自 102 學年度開始招生，103 學年度獲准設立健康產業科技研究所，104 學年度林口校區獲准設立護理研究所在職專班，持續培育社會優秀健康照護人才。

辦學理念

本校秉持「勤勞樸實」的校訓，「以人為本、實事求是」的辦學理念，持續發揚技職務實教育的精神，培育社會所需之健康照護人才的發展主軸，以達「辦學最優(新生註冊率達 98%)、就業最強(畢業生就業率近 90%)、企業最愛(雇主滿意度

達 86%)」之辦學特色，並朝向「聲譽卓越、亞洲領先」的願景邁進。本校自民國 77 學年度創校以來，30 餘年已培育逾 5 萬名健康照護產業的優質人才，2024 年榮獲遠見雜誌評選為醫療機構最愛大學生第二名。本校在 2022 軟科世界學科排名的「護理」領域排名 51-75 名，名列全國科技大學第 1 名；在 2024 年高中生最愛百大熱門科系排名，位居護理類第 1 名。顯見本校辦學深獲社會肯定，且培育之畢業生符合業界需求。

為回應人口結構高齡化，民眾日益重視保健養生的趨勢，並積極提升競爭力及落實大學社會責任與貢獻，學校以「教學與研究並重，追求永續發展之健康照護大學」自我定位，實踐「人才培育」、「研發產學」及「永續發展」之辦學任務目標，依據當前國家發展計畫、社會環境變革、產業人才需求，以及教育部政策綱領，規劃 6 大校務發展目標，包括：

- (一) 落實教學品質保證；
- (二) 促進學生自我實現；
- (三) 提升國際移動競力；
- (四) 加值產學研發鏈結；
- (五) 形塑優質學習環境；
- (六) 完善校務永續機制。



3 大學院發展特色，包括：

- (一) 打造健康照護教研基地；
- (二) 形塑健康照護教研特色；
- (三) 實踐大學社會責任。

二、學校組織架構

(一)教學單位

1. 護理學院(3 系、2 所、3 中心)

林口校區(護理系、護理研究所、高齡暨健康照護管理系、高齡暨健康照護管理研究所、臨床技能中心、高齡暨長期照護研究中心)及嘉義校區(護理系、護理研究所、呼吸照護系、慢性疾病暨健康促進研究中心)。

2. 民生學院(3 系、1 所、2 中心)

幼兒保育系(113 學年成立碩士班)、化妝品應用系、保健營養系及健康產業科技研究所、食品暨化妝品安全研究中心、中草藥研究中心。

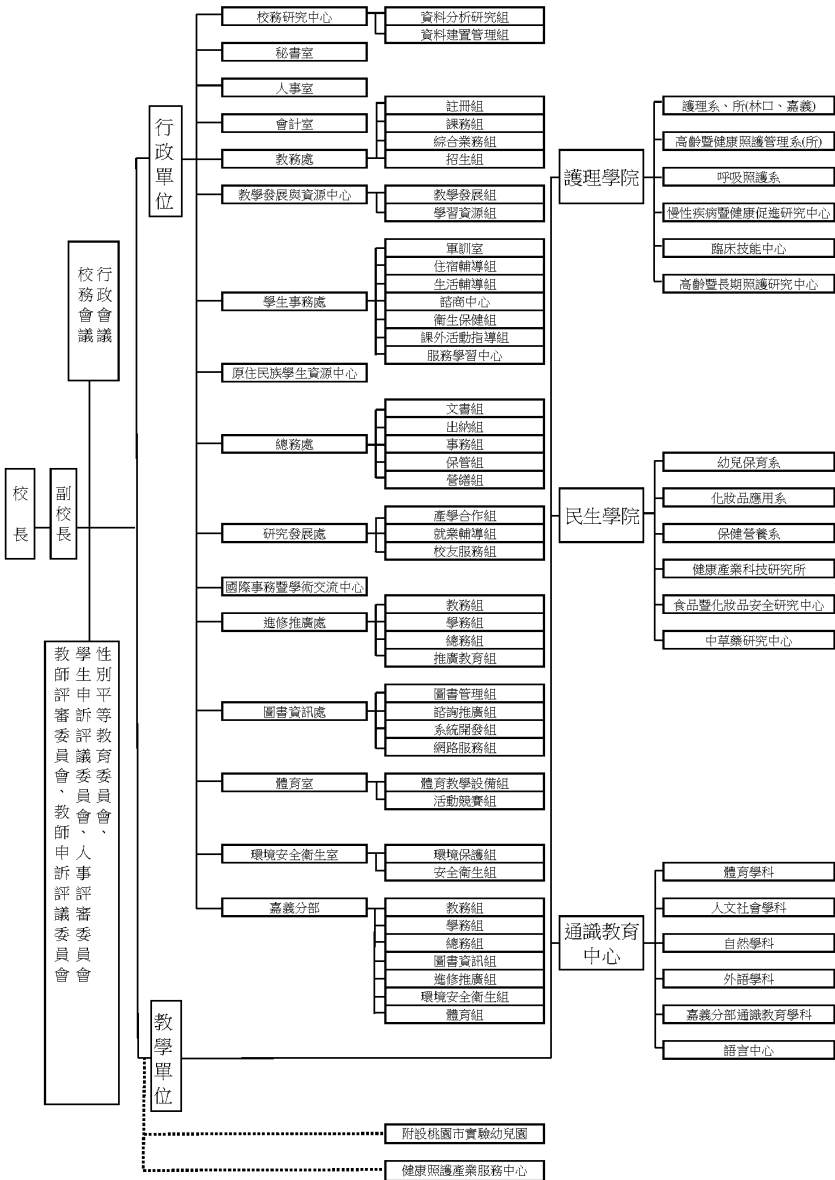
3. 通識教育中心

人文社會學科、自然學科、體育學科、外語學科及嘉義通識教育學科。

(二)行政單位(16 個一級單位、42 個二級單位)

校長室、人事室、秘書室、會計室、教務處、總務處、學生事務處、進修推廣處、研究發展處、圖書資訊室、原住民學生教育中心、環境安全衛生室、附設桃園市實驗幼兒園、嘉義分部、教學發展與資源中心、體育室、校務研究中心及國際事務暨學術交流中心 (圖:112 學年度組織)。

112學年度組織



備註：嘉義分部行政單位各組受校本部相關處、室之輔導與支援。

三、校務發展目標

學校推動校務發展，經 2021 年 6 月 22 日校務規劃委員會規劃提前修訂本校**六大校務發展目標**：包括：(一) 落實教學品質保證；(二) 促進學生自我實現；(三) 提升國際移動競力；(四) 加值產學研發鏈結；(五) 形塑優質學習環境；(六) 完善校務永續機制。其中(一)、(三)及(四)項校務發展目標為教學單位近中程之發展目標。護理系 105-109 新增訂「發展新特色課程群每學年度 1 項」、「開設微型課程每學年度 1 門」、「選修科目數每學年度增加 10%」等指標。護理系教育目標與 109-111 校級近中程發展目標計畫皆有對應。

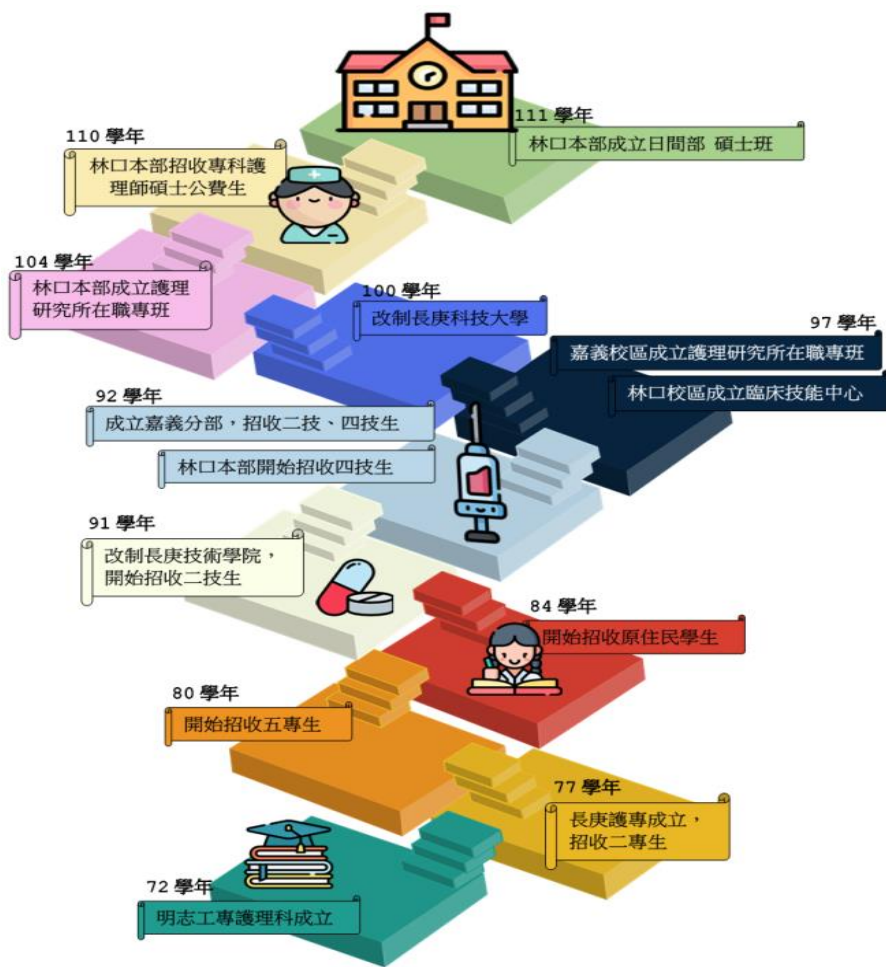
護理系教育目標	校級近中程發展目標
健康照護之專業知能	(一)落實教學品質保證
問題解決之批判性思維	(一)落實教學品質保證
人際溝通與團隊合作之能力	(一)落實教學品質保證 (三)提升國際移動競力
關懷他人與社會之行為	(二)促進學生自我實現
倫理之素養	(四)加值產學研發鏈結 (五)形塑優質學習環境
簡樸耐勞與盡責之精神	(二)促進學生自我實現
精益求精的態度持續自我之成長	(一)落實教學品質保證 (二)促進學生自我實現 (三)提升國際移動競力 (四)加值產學研發鏈結

四、護理系簡介

(一)本系沿革

本校是以護理專業起家，緣起於民國 72 年，明志工專設立

護理科開始招生。77年，長庚護專成立，初期僅招收二年制專科學生。80年，成立五年制專科部。91年8月，改制為長庚技術學院。91年8月，改制為長庚技術學院。92年，本校嘉義分部成立招收二年及四年制護理系學生。96年奉准成立嘉義分部護理研究所碩士在職專班，97年開始招生。本系隸屬於護理學院（林口校區-護理系、護理科、老人照顧管理系，及嘉義校區-護理系、護理研究所及呼吸照護系），民國97年於校本部成立「臨床技能中心」。自民國100年8月，改名為「長庚學校財團法人長庚科技大學」。104年8月，林口校區成立護理研究所在職專班。民國105年8月停招專科部，108學年度五專部最後一屆學生畢業。110學年配合衛生福利部計畫試辦「專科護理師碩士公費生計畫」。111學年成立林口本部護理系碩士班；目前本校護理系招收四年制、二年制(日間部、進修部夜間班、進修部假日班)及護理研究所(日間部碩士班、在職專班、專科護理師公費生)等學制。



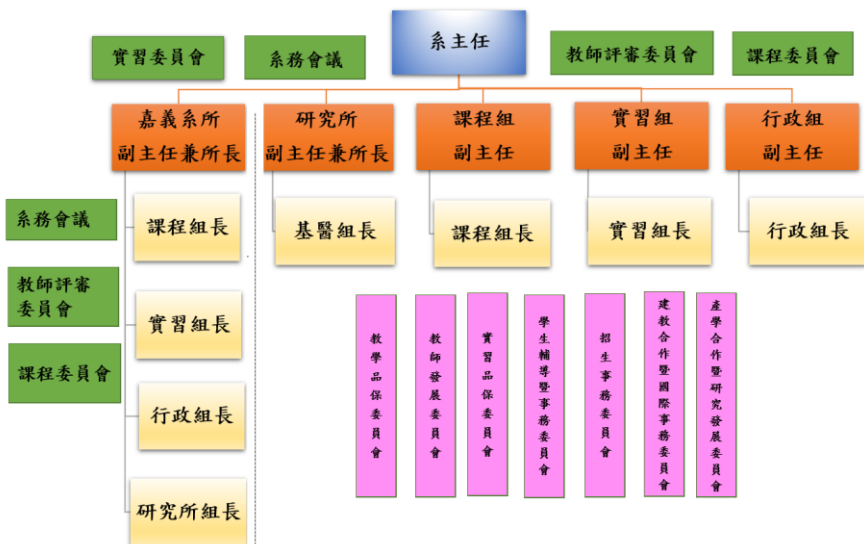
(二)宗旨及辦學目標

本系秉持「勤勞樸實」之校訓，且依循本校「以人為本」、「實事求是」之辦學理念為系務發展的指導方針，並配合產業需求，培育學生「具備紮實專業知能並敬業樂群之護理實用人才」。在「勤勞樸實」方面，教導學生勤勉、耐勞、樸素、實在，放下身段、腳踏實地，以作為長庚人為榮。在「以人為本」

方面，教導學生尊重生命、關懷別人，重視溝通、接納不同族群之文化，建立社會關懷之精神，以培育學生具備人文關懷情操。在「實事求是」方面，本著務實教學精神，著重學生實作能力，強調專業知識與技能，建構以全人健康照護為核心之優質學習環境，統合理論、研究與實務於個人專科領域中，培養具護理知能、人文素養及專業照護品質與服務之優良健康照護就業人才。因應國民疾病慢性病型態、健康照護模式及社會價值觀轉變的新趨勢、護理教育的趨勢發展，透過「理論與實務並重」之課程設計，以提升護理學生專業能力與學養、專業自信與專業自主性，進而達到「具備紮實專業知能並敬業樂群之護理實用人才」之辦學目標。

(三)組織架構

護理系因應各項系務運作，相關組織結構包括：行政組織共計9位主管：主任、副主任4位(研究所、課程組、實習組、行政組)、組長4位(課程組、基醫組、實習組、行政組)及委員會(包括：系務會議、系教師評審委員會、七大功能委員會(教學品保委員會、實習品保委員會、學生輔導暨事務委員會、教師發展委員會、招生事務委員會、建教合作暨國際事務委員會、產學暨研究發展委員會)、七大**教學學群**(內外科護理組、急重症護理組、產兒科護理組、精神科護理組、公衛長照護理組、基本護理組及基礎醫學組)。



(四)教育目標與校級近中程目標之對應

配合學校推動校務發展之近中目標及指標，護理系教育目標與之對應如下表。

護理系教育目標	校級近中程發展目標	指標
健康照護之專業知能	(一) 落實教學品質保證	1-1-1 推動學生學習認證(C 通過專題課程學習認證) 1-1-2 完善多元學習輔導(A 教學助理制度 D 教師落實課業輔導成效) 1-2-1 推動教師知能認證(A 教師自我培力 D 教師實務能力深化:6 年 6 個月) 1-2-2 開發共編共享教材和教具(C.深化教師教學專業能力, 鼓勵教師結合業界專家研發提升教學成效之教材、教具、教案, 提升學習成效。D.獎勵教師研發優質教材、教具、教案) 1-2-3 鼓勵教師申請教學相關計畫(A.B) 1-2-4 推廣數位教學情境教案(A.B) 1-3-1 開設跨域學分學程(B.鼓勵教師開設跨域創新課程, 提升多元教與學及堆疊師生能力。C.開設跨域微學程、學分學程) 1-3-2 推動校級創新創業微學程(B.推動校級創新創業微學程, 鼓勵學生選修學程發展創業基本能力)
問題解決之批判性思維	(一) 落實教學品質保證	1-3-4 推動課程競賽化(A.各系專題(業)課程競賽化數。E.各系(所)鼓勵師生參與校外(國際)競賽數。F.榮譽學程方案(Honors program), 各院系開設榮譽學程方案課群, 培養國際、專業化領袖人才)
人際溝通與團隊合作之能力	(一) 落實教學品質保證 (三) 提升國際移動競力	1-3-1 開設跨域學分學程(B.鼓勵教師開設跨域創新課程, 提升多元教與學及堆疊師生能力。C.開設跨域微學程、學分學程) 3-1-2 拓展境外學生交流
關懷他人與社會之行為	(二) 促進學生自我實現	2-4-6 善盡服務學習責任(四技應屆畢業生服務學習相關課程及格率 100%。)
倫理之素養	(四) 加值產學研發鏈結	4-1-1 推動教師申請產學計畫(1) 5-3-1 落實性平教育課程

護理系教育目標	校級近中程發展目標	指標
	(五) 形塑優質學習環境	
簡樸耐勞與盡責之精神	(二) 促進學生自我實現	2-3-3 強化職涯適性發展與就業競爭力 (促進學生職涯發展) 2-3-4 完善畢業生與雇主意見回饋課程 機制(瞭解本校培育人才方向與產業所需之符合程度，做為課程精進之依據) 2-4-3 推展實務技能競賽
精益求精的態度持續自我之成長	(一) 落實教學品質保證 (二) 促進學生自我實現 (三) 提升國際移動能力 (四) 加值產學研發鏈結	1-3-4 推動課程競賽化(AEF) 2-4-3 推展實務技能競賽(四技應屆畢業生競賽參與率 99%) 2-4-6 善盡服務學習責任(四技應屆畢業生服務學習相關課程及格率 100%。) 3-1-1 深化海外學習計畫 3-2-1 開設全英文授課專業課程 4-1-1 推動教師申請產學計畫(1.2) 4-1-2 優化修訂產學合作管理及獎補助機制(2)

(五)發展特色

護理系秉持學校「以人為本、實事求是」的辦學理念，同時因應國民疾病慢性病型態、健康照護模式及社會價值觀轉變的新趨勢、護理教育的趨勢發展，透過「理論與實務並重」之課程設計，以提升護理學生專業能力與學養、專業自信與專業自主性，進而達到「具備紮實專業知能並敬業樂群之護理實用人才」之培育目標。整體而言，本系發展特色：

1. 推動多元教學策略及評量，以提升學生學習成效，雖然本系有極高的畢業率(111 學年 98.3%)，畢業生參加考照人數也居全國之冠，但護理師考照率[109-111 學年度全校護理師執照考及格率分別為：88.1% (n = 612)、83.8% (n = 630)及 79.9% (n = 611)；林口 88.8%、84.4%、81.5%]有逐年下降趨勢，我們責無旁貸也正在進行相關因素的檢討與改進策略。
2. 建構及優化「臨床技能中心」提供學生豐富的學習資源，進

行擬真情境教學及客觀結構性臨床檢定(objective structured clinical examination, 簡稱 OSCE), 以強化學生實作能力。

3. 開設「最後一哩 (last mile)」臨床選習, 使學生具備完整臨床實習經驗, 提升學生就業力。
4. 建置 VR 教學設備與教材, 將科技與教學結合, 讓學生進行沉浸式的虛擬實境學習, 以提升學習成效, 尤其過去三年的疫情期間, 學生臨床實習受限, 這些教材相當有助於臨床實習教師的教學工具。
5. 推動「國際交流」增進國際移動力, 持續辦理為期 30 天海外實(見)習課程, 與加拿大英屬哥倫比亞大學 UBC、美國北卡羅來納大學威名頓分校 UNCW、澳洲昆士蘭科技大學 QUT 建立學習交流機制, 與美國東密西根大學(Eastern Michigan University, 簡稱 EMU)姊妹學校建立雙聯學制(3 位四技學生進行中), 拓展師生國際視野。
6. 與產業結盟提供學生公費獎助金(或實習給薪)及共同輔導學生以提升畢業生留任率(109-111 公費獎助金申請人數分別為 77 人、67 人、91 人, 留任率達 90%)。
7. 培育具領袖特質的健康照護菁英人才: 考量入學生素質變異性高, 為達適性揚材的教育理念, 於 109 學年啟動「榮譽學程 (honor program)」, 開始招收成績優異的高中職學生給予百萬獎學金, 並針對榮譽學程學生提供個別發展的教育計畫, 聚焦學生「領導統御」、「邏輯思辨及問題解決」、「溝通及跨域合作」、「國際視野」之能力, 並設置榮譽學程辦公室, 有專責跨域教師團隊, 提供富有挑戰性的多元跨域與輔導課程, 使學生得到更充分的專業發展和未來就業之

軟實力及競爭力。

(六)師資結構及概況

秉持本系之培育目標，教師聘任時皆特別注重教師之學識、經歷及專業素養。所有專業教師依照其專長領域，除參與課室教學授課外，並須至臨床擔任學生之實習指導以落實學理與實務並重之教學。此外，為強化師資實作專業能力，並活化及改善師資結構，本系積極延攬產業優質師資協同教學，並辦理相關成效發表活動，藉由產學實務連結以達精進教學成效。

表 112 學年度講師以上各職級教師

教學單位	教授	副教授	助理教授	講師
護理系	17	45	31	11

112 學年度第 2 學期護理系教學學群名單(林口校區)112.08.29			
教學學群	職稱	人數	組員
產兒科組	產科組		
	講師以上教師	7	謝金杏、陳迺菘、鍾芬芳、莊麗蘭、吳淑美、施妙芳、孫瑞瓊
	助教老師	2	林素瑛、潘秀鑾、
	行政助教	3	蔡金杏、羅美鈴、余淑芬
	約聘實習指導教師	6	鄭夢霞、閻秋鳳、洪敏玲、黃靖芬、黃姿婷、蔡瓊瑩
兒科組			

112 學年度第 2 學期護理系教學學群名單(林口校區)112.08.29

教學學群	職 稱	人數	組 員
	講師以上教師	9	蔣宜倩、趙國玉、楊寶園、劉英妹、吳佳玲、羅高文、吳美玲、洪麗真、張純純
	助教老師	4	謝雲萍、劉惠玉、鄭慈慧、黃玉芸
	約聘實習指導教師	7	李佳儒、羅怡文、林秀美、張菁菁、戴玉珍、林邑璇、鄭惟文
精神科組	講師以上教師	7	劉杏元、陳妙絹、廖珮君、陸振芳、呂雀芬、徐瑩嫩、董靜娟
	專案老師	1	張嘉琦
	助教老師	2	李雯琪、林玉春
	行政助教	1	孫佩雯
	約聘實習指導教師	5	魏黛如、李素玉、黃莉婷、游鈺筑、王慈婷
急重症組	講師以上教師	12	范君瑜、韓晶彥、李香君、李惠玲、張靜宜、陳海焦、蔡明芬、劉麗美、陳秀芳、張 文、邱小鳳、蔡青青
	專案教師	1	曾雅涓
公衛 長照組	公衛組		
	講師以上教師	8	蕭雅竹、張麗春、林麗美、謝佩玲、林嘉玲、巫菲翎、王亞妮、蕭冰如

112 學年度第 2 學期護理系教學學群名單(林口校區)112.08.29

教學學群	職 稱	人數	組 員
	約聘實習指導教師	9	溫婉伶、陳憶英、王霏邠、楊舒棣、陳彥良、邱宣蓉、李惠雯、李佩芬、張雅茹
	長照組		
	講師以上教師	10	簡淑慧、熊曉芳、王玉女、王 琇、林秀純、陳曉蓉、吳麗瑜、陳亭儒、郭玟佑、洪毓婷
	行政助教	1	林淑棻
內外科組	講師以上教師	20	黃翠媛、黃人珍、謝素英、陳淑卿、劉 棻、簡麗瑜、倪麗芬、林淑君、王瑜欣、盧瑞華、李玉秀、趙莉芬、施春合、曾明晰、阮淑萍、李以文、曾瑛容、戴秀珍、張曉雲、于素英
	專案教師	3	陳惠君、吳筱盈、李秀卿
	助教老師	5	許華雲、葉郁瑛、林小玲、陳婉恩、歐淑玲
	行政助教	5	張珍珍、何美鈴、張翠璫、陳麗月、何慧玲
	約聘實習指導教師	22	吳欣華、徐麗琴、楊聖慈、楊珺璿、柯惠文、林淑芬、陳孟玲、林彥岑、沈嘉洳、陳思穎、羅文心、王雅琪、廖若雯、林書湘、葛玉萱、陳奕涵、劉儷玲、簡伊翎、孫嘉妤、陳敏綺、蕭淑媛、賴素真
基礎護理	講師以上教師	10	陳素惠、簡乃卉、謝瑩滿、張怡雅、陳玉蘭、黃湘萍、瞿馥苓、王玉真、蔡麗紅、余怡珍、

112 學年度第 2 學期護理系教學學群名單(林口校區)112.08.29

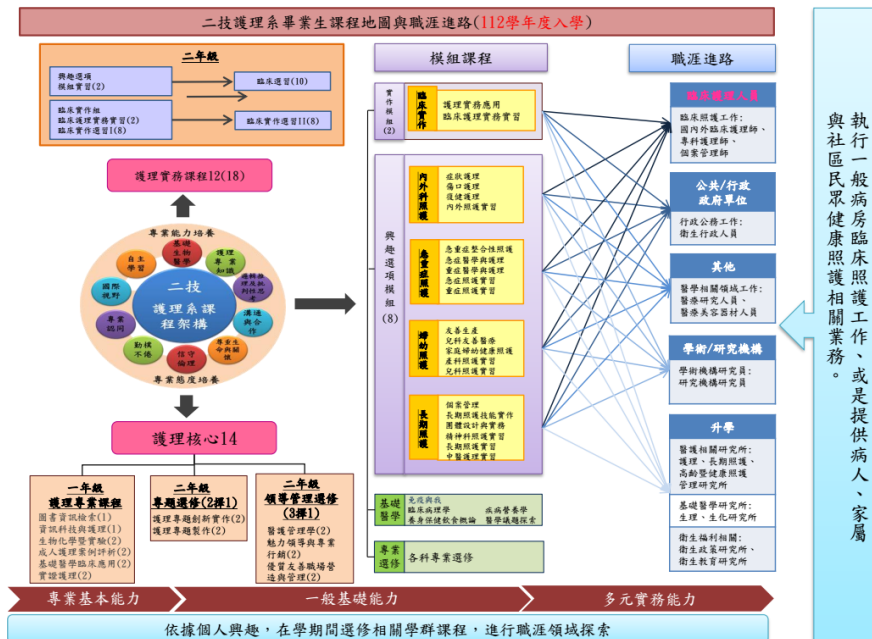
教學學群	職稱	人數	組員
組	助教老師	3	郭美玲、曾銀貞、陳淑真
	行政助教	5	鄧鳳苓、曹燕釗、林淑芬、洪萍敏、江慧芬
	約聘實習指導教師	5	楊桂蓉、李文婉、陳杏婉、李怡真、李佳凌
基礎醫學組	講師以上教師	14	張美姬、王文正、劉倩君、連文彬、孫念康、謝喜龍、賴慶隆、林自勇、陳瑩玲、黃桂祥、黃子豪、鄭麗菁、蔡佳蘭、蔡明明

(七)課程規劃

本系課程規劃以「培育具備紮實專業知能並敬業樂群之護理實用人才」為目標。課程規劃強調理論與實務並重，訂定系七大教育目標、十項核心能力、49 項能力指標，並依照由簡單到複雜及從出生至死亡之概念。課程設計採學分計，涵蓋共同必修與專業必修課程，以及通識與專業之多元選修課程。為增加學生跨領域知能，本系開始與其他系開設跨領域學分學程，目前護理系學生可以選修的學程包括「中醫美容學程」、「全人健康促進學程」、「高齡暨長期照護」及「創新創業微學程」共 4 個學程，完成後頒予學程結業證明。

為增進學生專業英文的學習能力，本系開始培訓 EMI 授課師資，並進行 EMI 的選修與必修課程授課，且將 EMI 課程開課人數下限放寬至 6 人，以增進 EMI 課程的開課。目前 112 學年度 EMI 開課(課程型)情形，如下:

2.二技課程地圖如下



實習課程之規劃，配合課程，教學做合一，期許學生「在學中做、在做中學」，讓學生得以將課程理論進一步驗證於臨床實務工作中。目前本系實習課程規劃依不同學制有不同的安排，除臨床選習以外，依不同實習之特性，每組一位護理教師指導 6-7 名學生實習，會依實習目標並考量單位特性及學生個別性，循序漸進安排實習進度及教學活動。實習過程中提供許多資源，如一對一輔導老師、返校練習技術、諮商中心引導壓力抒發等，協助學生能順利通過實習。

四技學生的實習學分：

實習科目	考選部規定考照 最低實習時數	四技實習臨床時數
基本護理學實習	60	90
內外科護理學實習	240	270
產科護理學實習	120	135
兒科護理學實習	120	135
社區衛生護理學實習	120	135
精神衛生護理學實習	120	135
臨床選習	各科實習及綜合實 習應達 1,016 小時 以上	216
總計		1116

二技學生的實習學分：

於104學年度開始模組分流教學，112學年度的實習學分如下表：

學期	興趣選項組	臨床實作模組
一下		「護理臨床實務實習」, 2 學分
二上	模組實習, 2 學分	
二下	「臨床選習」, 10 學分	「臨床實作選習(I)」, 8 學分 「臨床實作選習(II)」, 8 學分
合計	12 學分	18 學分
備註	二年級下學期進行臨床選習 3 個月, 依學生意願選擇純選習, 或通過各簽約	二年級下學期進行二梯次各 2 個月的醫院實作選習(共計 4 個月), 第一階段不支薪, 第

學期	興趣選項組	臨床實作模組
	醫院面試後同步兼就業，於選習期間支領薪資，亦或接就業留任。	二階段由各簽約醫院 <u>支付</u> 薪資(實際薪資與福利依各簽約醫院為主)。

(八)教學設備

林口校區護理系館位於第三教學大樓，規畫為教師之個人研究室，與學生學習專業技能的臨床技能中心。依據課程需求，館內地下一及二樓建置有擬真、安全的臨床情境模擬教室、技能示範練習教室與技能檢定考場。嘉義分部護理系行政辦公區域於行政大樓二樓。在 E 棟和 F 棟教學大樓二、三樓建置有臨床情境模擬教室、特色教室及示範教室。在教室方面，除所有一般教室皆配有 e 化設備外，本系設置數間設備精良之基礎醫學及護理專業實驗(示範)教室，配置高擬真模擬病人、安妮模型、心音聽診教學模型與護理虛擬實境(VR)教具等教育科技設施，提供實務教學及操作演練學習。採網路系統平台教室登記模式，提供師生預約排程。教學設施配合最新的臨床情境，並能經年更新擴充。



ICU 護理模擬情境教室



產科護理模擬情境教室



ICU 模擬情境演練教室



產科模擬情境演練



模擬情境演練



內外護理模擬情境教室



長照居家體驗教室



實作練習教室



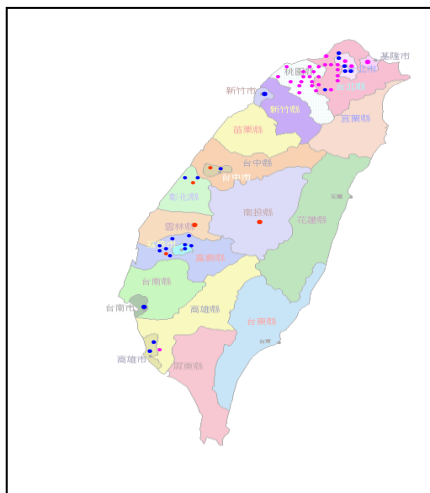
兒科護理模擬情境教室



中醫護理演練教室

(九)實習場所

護理系實習場所實習機構超過40家機構，以長庚紀念醫院為主，包括基隆、台北、林口、桃園、嘉義以及高雄院區之各科單位。另外，其他合作的醫院包含台北市的振興醫院、台安醫院、新北市的亞東醫院、八里療養院、桃園市的部立桃園醫院、聯新醫院、敏盛醫院、聖保祿醫院、國軍桃園總醫院、桃園療養院、禾馨婦幼醫院、宋俊宏婦幼醫院等醫療院所進行內外科、產科、兒科、精神科實習。公共衛生護理實習則在新北市與桃園市等11個衛生所（三重、林口、土城、板橋、鶯歌、五股、樹林、中壢、桃園、龜山、大園）進行。更陸續增拓台灣大學附設醫院(台北、新竹、雲林)、榮民總醫院(台北、台中、高雄、桃園)、三軍總醫院、台北醫學大學附設醫院、馬偕醫院(台北、淡水、新竹)、新光醫院、國泰綜合醫院(台北、汐止)、恩主公醫院、中國醫藥大學附設醫院、萬芳醫院、雙和醫院、慈濟醫院(台北、新店、台中、大林)、彰化基督教醫院、童綜合醫院、奇美醫院(永康、柳營院區)、陽明大學附設醫院蘭陽院區、羅許基金會羅東博愛醫院、北市聯合醫院(婦幼醫院、和平、仁愛、三重院區)等，目前共79個實習機構，期待能提供學生更多元的學習環境。



(十)學生課業及實習輔導

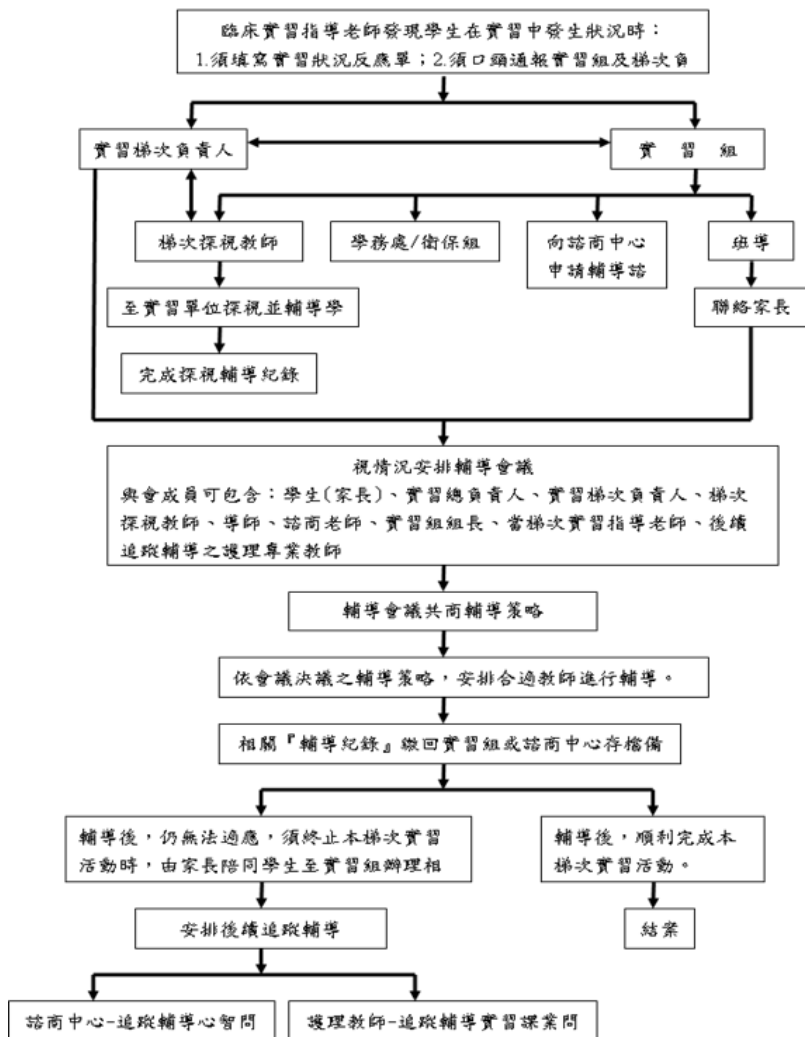
課業輔導

對於學習適應有困難或成績表現不佳的學生，授課教師可將學生登錄於「課業預警輔導」系統中，介入學習輔導與成效追蹤。輔導機制包括授課老師與學生討論並協助學生分析課業學習上的問題及給予個別性的協助。另一方面，教務處整合學生修課狀況、學期成績交給導師，並針對期中考成績不及格學分數達 1/2 或 2/3 的學生提出成績預警，請導師與學生會談了解成績不理想的原因，寄發會談及成績通知單給家長，共同協助及督導學生的功課；此外，學務處會針對學生的上課出席及生活狀況等，提供導師與教學單位瞭解學生問題，提供適切輔導方案

實習輔導

每一梯次實習均安排有一名梯次負責人與一至二名探視教師，負責實際了解與輔導實習指導老師、實習學生、實習單位之互動及學習配合狀況。實習期間若學生出現狀況，例如出現情緒問題、學習困難或學習態度不良等情況，經過實習指導教師輔導後仍無法改善，實習指導老師會依據「學生實習狀況輔導流程」通報實習組及梯次探視教師。探視教師會與學生約談或親至實習單位了解學生實際困難並提供輔導措施，視情況由探視老師、實習組、導師、諮商中心及家長共同輔導，必要時實習組會召開輔導會議，以協助學生順利完成實習活動。針對學習困難的學生，協助指派專科教師進行一對一輔導，協助提升實習成效。如學生為中斷實習或實習成績不理想者，於再次實習時，亦於瞭解學生意願後，安排各科護理專業教師介入，以落實個別性之輔導。

學生實習狀況輔導流程



(十一)學生生活及就業輔導

1.學生生活輔導

- (1) 推動導師制度: 以班級為單位，提升學生、導師互動的緊密性，以強化導生輔導工作，有效的幫助學生完成課業、生活學習及生涯規劃。學生在學期間，安排同一導師輔導，為使導師輔導工作無中斷，每班均有一位代理導師，不管導師上課、帶實習、進修，都有導師隨時接續班級輔導。
- (2) 運用師生關懷互動網絡: 落實品德教育生活化，強化班級自治，營造自主自律大學校園，教師入口網址為 http://webmis.cgust.edu.tw/Campus/Care_Teacher.asp。推動「品德教育」，以「三階十德」為基礎，提升學生品德素養，使校園充滿合諧、溫馨的氛圍。品德教育成果網: <https://studentaffairs.cgust.edu.tw/p/412-1009-1338.php>。推動校園健康促進計畫，擴充體適能設備、實施體適能檢測、體能認證制度。依據教育部「學生健康檢查實施辦法」，針對新生進行體檢，落實健康異常學生個案管理，培養學生健康習慣與生活型態。
- (3) 住宿輔導: 為維護住宿學生安全，培養學生正常作息，對門禁管制特別重視，門禁時間點名未到除立即通知家長外，並通知導師、輔導教官配合協尋，共同輔導並持續追蹤查察。相關訊息皆公告於學務處網頁，網址為 <https://studentaffairs.cgust.edu.tw/app/home.php>；宿舍法規網址為 <https://studentaffairs.cgust.edu.tw/p/412-1009-1737.ph>。此外，因應學生校外實習或個別生涯規劃之多元需求，

學生可以申請外宿。

- (4) 學生意見反應與回饋機制: 護理系相當重視學生意見, 學生可透過學生團體、師生座談會、班會向班導師反應、課程發展委員會會議及校長信箱等管道反應。系上接獲學生反映後並即時予以回饋。

2. 學生畢業及國考輔導部分

本系為增加畢業生就業力與競爭力, 提升學生執照考試通過率, 相關「考照輔導」策略如下:



(1) 「考前衝刺班」考照輔導策略

乃針對畢業班學生畢業後至考照前這段期間, 提供住宿床位與良好的溫書環境, 由學生自願參加, 參與同學需準時於指定地點出席溫書, 於考照前進行溫書衝刺, 並提供教師諮詢專線, 以期提升執照考通過率, 請導師鼓勵應屆畢業學生於畢業後參加系上舉辦的「考前衝刺班」活動。



(2) 「夜間歷屆國考題解析線上及實體混成輔導課程」考照輔導策略

邀請解剖學、生理學、藥理學、病理學、微生物免疫學等專業教師進行歷年國考題解析輔導課程，帶領本系畢業生於護理師國考之前五週，進行五年歷屆國考題解析及歸納比較式重點複習，強化學生考照能力。



(3) 「模擬考」考照輔導策略

自 101 學年度始，為使考試更擬真，進行完全模擬國考的「模擬考」，一天內考完五科，在考試方式及題目皆依據國考模式辦理，邀請各學群所屬考科課程之專業教師進行聯合出題，讓學生預先了解考照模式及自我學習的成效。其試題與解答於考後公布在系上網站，並供學生自由下載再自我複習，導師則負責「模擬考」監考及國考輔導等角色。

(4) 「護理師模擬考考題解析及加強課程」考照輔導策略

本系自 101 學年開始，提供模擬考考題完整詳盡解析於平台供學生複習。於 112 學年開始，模擬考成績平均末段 30% 學生，將其安排於教室並播放歷屆試題解析及相關單元重點強化課程之教學影片，以助學生對試題理解（有意願的其他 70% 學生亦可參加此試題解析活動）。而歷年國考及模擬考試題皆含完整解析，並形成歷屆試題題庫置於「全方位自主學習平台」之「數位課程系統的電子書」，以供學生上平台或下載練習。



(5) 學生「全方位自主學習平台」自主學習

系上於 101 學年度下學期開始由教學卓越計畫補助建構護理專業科目考照暨自學平台，將歷年模擬考題置於「全方位自主學習平台」，學生也可自由上網進行線上模擬考自主練習，主要是增強學生專業能力及國考實力也可免除學生印製紙本考題，減少紙張的使用率，建立環保永續觀念。此外，為鼓勵學生上平台使用，系上每學期末統計學生使用結果，並針對使用率及分數高之學生經「國考試題自學達人」活動給予鼓勵及表揚。

(6) 畢業學長姐國考暨臨床經驗分享

系上學生輔導暨事務委員會於每學年度辦理一次畢

業學長姐國考暨臨床經驗分享會，目的是藉此分享會讓應屆畢業生於國考前夕了解如何準備國考，找尋適合自己的準備方式，並了解未來在職場所面臨到的挑戰、應付方式及生涯規劃與終生學習等經驗分享。



(7) 「長庚科技大學課業輔導小組交流園地」粉絲頁

105 學年度林口護理系學生輔導暨事務委員會於臉書成立「長庚科技大學課業輔導小組交流園地」粉絲頁 (<https://www.facebook.com/exchangeCorner/>)，邀請應屆畢業生及在校學生加入，主要功能是解決學生課業問題，學生可於此粉絲頁中發問歷屆國考考題及各學科學理知識臨床應用，委員會即時指派各科教師回覆問題，以期隨時解決學生遇到之課業問題。

3. 學生就業輔導

本系相當重視學生學習成效及就業發展。在學期間，除加強護理專業考照準備外，並積極鼓勵及輔導學生參加多元證照考試，以強化學生之就業競爭力。每年更辦理醫院參訪、就業座談、辦理校園徵才博覽會及更新就業導覽手冊內容，提供就業輔導及諮詢。



(1) 就業講座

護理系每年向勞委會申請辦理就業講座活動至少 4-5 場次，邀請職場專家分享職場趨勢及職涯規劃等，並指導學生如何自我準備及了解職場現況。

(2) 輔導職涯啟航

由專業教師提供學生一對一及班級為單位之選習志願和未來就業職場探索之輔導。

(3) 就業導覽手冊

每年更新護理系實習組網頁內就業導覽手冊，提供畢業班學生就業市場相關之機構廠商之基本資料、薪資、交通、福利、制度，以協助學生做選擇。

(4) 校園徵才博覽會

每年護理專業相關之廠商機構約有 60 家左右，直接進入校園與學生面對面徵才，由專人解說並提供機構廠商一手資料，在校園進行徵才活動。

(5) 就業推甄

每年 3~4 月舉辦應屆畢業生就業推甄活動，達標準經教師推薦即可就業。本校護理系 112 年就業推薦媒合率為 93.42%。

(6) 臨床選習接/兼就業方案

104 學年度起日二技有護理師執照之學生可依其志願選擇臨床實作模組，結合 NPGY 於畢業前完成六個月新進人員培訓期，畢業後於原單位銜接就業。105 學年度入學新生參與教育部產業學院計畫【產學攜手推動無縫接軌職場-「二技應屆護理畢業生」臨床模組化連貫式培育方案】，目前本系除長庚醫療體系，另與八家醫院簽訂合作契約，進行兩階段的臨床實作選習。並與多家醫院爭取公費生獎助學金。回顧過去數十年來，本校護理系憑其著重學生實作能力，為國內醫療相關職場培育許多優秀之護理人才，亦在國內護理技職教育中扮演極重要的角色。

(7) 辦理專業職涯講座系列活動

針對應屆護理畢業生，辦理專業職涯經驗講座、新人壓力適應研習、面試技巧演練等系列活動，提升職場新人軟實力，提升職場就業率及留任率。

(8) 國際生生涯規劃：

入學即安排護理老師擔任生活輔導師，協助生活適應並建立專業認同感。就學期間關心學習狀況，輔導國際生進行畢業後的生涯規劃，對於畢業後欲返回僑居地就業的學生，提醒學生儘早瞭解該國考照與就業相關規定，並協助規劃實習與課程學分時數之補足措施。

五、護理系各委員會組織章程設置辦法、要點

- (一) 護理系設置辦法
- (二) 護理系系務會議實施要點
- (三) 護理系教師評審委員會實施辦法

- (四) 護理系課程委員會實施辦法
- (五) 護理系功能委員會施行細則
- (六) 護理系教師發展小組實施要點
- (七) 護理系實習委員會設置辦法
- (八) 護理系專業教師臨床實務成長作業要點
- (九) 中醫美容護理學分學程施行細則
- (十) 護理實務實作學分學程施行細則
- (十一) 高齡長期照護學分學程施行細則
- (十二) 全人健康促進微學分學程施行細則
- (十三) 護理系實習規定
- (十四) 護理系實習獎懲規定
- (十五) 護理系實習請假規定
- (十六) 護理系學生校外實習作業要點
- (十七) 進修部學生抵免護理學實習學分施行細則
- (十八) 護理系實習指導教師評量辦法
- (十九) 護理系實習教師輔導辦法
- (二十) 護理系助教暨實習指導教師授課時數施行細則
- (二十一) 護理系優良實習指導教師獎勵辦法
- (二十二) 產業菁英訓練基地校際合作管理委員會實施辦法

【連結網頁：<http://web.cgust.edu.tw/law.net/LawList.aspx>】

六、護理系培育目標

培育具備「紮實專業知能」並「敬業樂群」之護理實用人才。

護理系七大教育目標

- (一)健康照護之專業知能
- (二)問題解決之批判性思維
- (三)人際溝通與團隊合作之能力
- (四)關懷他人與社會之行為
- (五)倫理之素養
- (六)簡樸耐勞與盡責之精神
- (七)精益求精的態度持續自我之成長

七、護理系十大核心能力/49 項核心能力指標

10 大核心能力：

- (一) 運用基礎生物醫學知識於護理實務中
- (二) 運用護理專業知識及技能滿足服務對象之健康需求
- (三) 運用邏輯推理與批判性思考於照護專業
- (四) 展現與個案和照護團隊良善的溝通及合作
- (五) 展現尊重生命與關懷他人之態度與行為
- (六) 信守倫理原則與規範
- (七) 實踐勤樸不倦的精神
- (八) 認同護理專業並忠於職守
- (九) 持續自我學習與成長
- (十) 養成宏觀的國際照護視野

49 項核心能力指標：

本系之教育目標旨在培育學生具備：

一、	核心能力 1：運用基礎生物醫學知識於護理實務中
----	--------------------------------

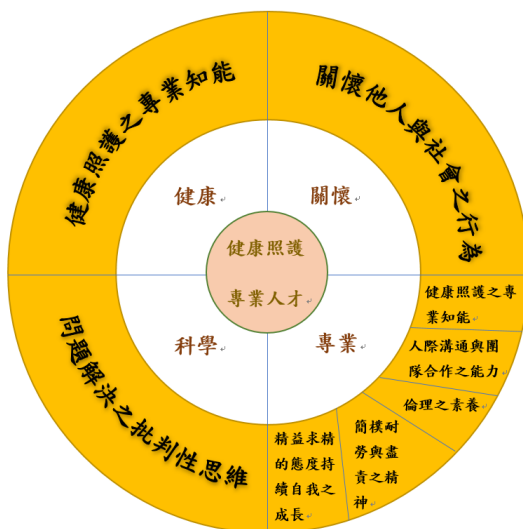
健康照 護之專 業知能	系核心能力指標
	1-2-1 闡述與人類健康相關之基礎生物醫學知識
	1-2-2 以基礎生物醫學知識分析服務對象之健康需求
	1-2-3 以基礎生物醫學知識分析服務對象醫療處置
	1-2-4 統合基礎生物醫學知識於服務對象之健康照護
	核心能力 2：運用護理專業知識及技能滿足服務對象之健康需求
系核心能力指標	
2-2-1 闡述人類生長發展過程之護理相關專業知識。	
2-2-2 分析護理相關知識與服務對象醫療處置之關係	
2-2-3 統合護理相關知識收集服務對象之健康資料	
2-2-4 統合護理相關知識分析服務對象之健康需求	
2-2-5 統合護理相關知識計劃服務對象的護理處置	
2-2-6 正確執行各項護理技術	
2-2-7 依據學習原則提供服務對象健康照護指導。	
2-2-8 以實證為導向評值健康照護成效。	

二、 問題解決之批判性思維	核心能力 3：運用邏輯推理與批判性思考於照護專業
	系核心能力指標
	3-2-1 對所處遇的現象提出邏輯性的質疑
	3-2-2 反思個人思考模式，並能自我調整
	3-2-3 應用實證或創新思維分析問題解決方案與可用資源 3-2-4 應用實證或創新思維執行策略行動與評鑑行動效能
三、 人際溝通與團隊合作之能力	核心能力 4：展現與個案和照護團隊良善的溝通及合作
	系核心能力指標
	4-2-1 覺察溝通對象之需求
	4-2-2 以口語及文字清楚表達想法
	4-2-3 分析健康照護專業之溝通與團隊合作相關資料
	4-2-4 應用有效性溝通技巧與他人互動並分析成效
	4-2-5 與服務對象和健康照護團隊建立良好之專業性人際關係
	4-2-6 接納團隊中他人不同的觀點
4-2-7 檢視自己在健康照護團隊中的角色與任務	
四、 關懷他人與社會之行為	核心能力 5：展現尊重生命與關懷他人之態度與行為
	系核心能力指標
	5-2-1 尊重並接納他人或服務對象的獨特性
	5-2-2 分析並尊重多元文化的差異
	5-2-3 善用專業助人技巧於個人、家庭、及社區 5-2-4 持續關注社會時事脈動，並參與弱勢團體的關懷活動

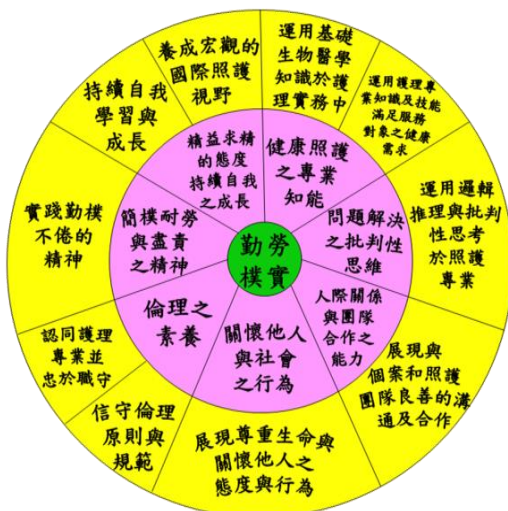
五、 倫理之 素養	核心能力 6：信守倫理原則與規範
	系核心能力指標
	6-2-1 信守倫理的基本原則
	6-2-2 維護服務對象隱私與安全
	6-2-3 瞭解健康照護情境之倫理議題
	6-2-4 探究護理倫理困境
	6-2-5 遵守健康照護情境之倫理規範及相關法規 6-2-6 參與護理倫理困境之決策
六、 簡樸耐 勞與盡 責之精 神	核心能力 7：實踐勤樸不倦的精神
	系核心能力指標
	7-2-1 運用樸實與節儉的精神於日常生活與專業實務
	7-2-2 運用勤勞的精神於日常生活與專業實務
	7-2-3 以積極正向的態度面對與處理挫折
	7-2-4 以耐勞的精神面對日常生活與專業實務
	核心能力 8：認同護理專業並忠於職守
系核心能力指標	
8-2-1 承諾並認同護理專業，且以積極的態度實踐護理專業角色	
8-2-2 具時效性與完整性完成份內任務，且能主動分析提升效率之方法	
8-2-3 能積極實踐提升照護成效之方案	
七、 精益求精的 態度持續	核心能力 9：持續自我學習與成長
	系核心能力指標
	9-2-1 賞析自我學習之優缺點 9-2-2 善用自我學習的資源與策略

自我之成長	9-2-3 分析自我學習成效，並提出精進自我學習之策略
	9-2-4 執行精進自我學習之策略
	9-2-5 展現持續主動學習的行為
	核心能力 10：養成宏觀的國際照護視野
	系核心能力指標
	10-2-1 瞭解生物醫學及健康照護專業新知
	10-2-2 認識國際護理議題與趨勢
	10-2-3 養成關注國際健康議題的習慣
	10-2-4 應用國際健康照護新知於專業實務

(一) 系級與院級教育目標之對應



(二)系教育目標與核心能力之對應

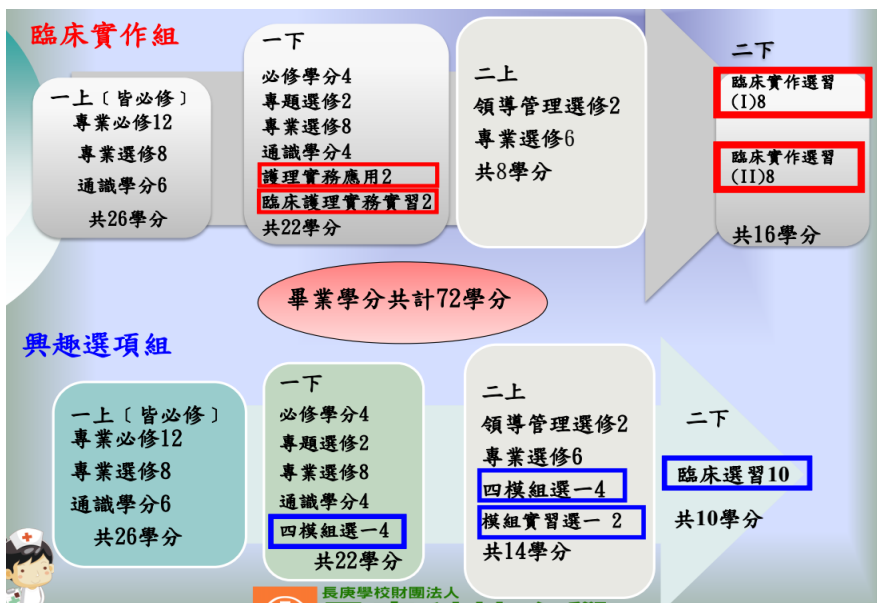


八、各學制各年級階段目標

(一)二技學習階層目標

考量二技學生已有護理專科背景且大部分學生都有護理師執照，因應業界、學生反應二技課程可朝向「整合性與模組化課程」，學生於一年級下學期開始分流教學，依學生意願選擇「臨床實作模組」或「興趣選項模組」，「興趣選項模組」再分為四個模組，包括(1)內外科護理模組；(2)急重症護理模組；(3)婦幼護理模組及(4)社區精神長照組，學生分別於一下及二上依興趣各選擇不重覆之模組。臨床實作組學生於二上即進行臨床實作選習 I 及 II，學生可依其志願無縫接軌職場，同步完成 NPGY 前六個月之培訓。

學生於「臨床實作模組」與「興趣選項模組」之課程規劃如下圖所示：



一年級：

1. 充實人文、語言與自我學習能力，強化個人照護技能。
2. 應用成人整體性健康評估，關懷服務對象並尊重其獨特性。
3. 運用健康照護相關數據，分析及解決服務對象健康問題。

- 4.以全人健康照護理念，整合相關基礎醫學知識及護理專業知識。
- 5.識別服務對象照護問題，主動與醫療團隊溝通及協調。

二年級：

- 1.應用基礎醫學及護理專業知能於照護之個案，並於團隊溝通中提出具體策略。
- 2.認識護理研究與倫理專業知識，培養學術研究及統合分析的能力。
- 3.應用護理專業知識，分析及批判護理專業議題，展現護理專業之創新能力。
- 4.培養國際照護視野及自主學習能力，瞭解國際照護相關議題與護理新知。
- 5.認同護理專業角色，遵守護理倫理規範及法規於臨床照護情境中。
- 6.尊重多元文化差異，善用專業助人技巧於個人、家庭、及社區照護中。
- 7.統合基礎生物醫學及護理專業知識確認照護需求，提供服務對象身、心、靈及社會之健康照護。

(二)四技學習階層目標

一年級：

- 1.加強社會人文、語言及自然通識之知能，涵養多元思考。
- 2.學習基礎生物醫學，瞭解與人類發展及健康相關之需求。
- 3.對於科學現象提出合理性的質疑，並運用自我學習資源及策略解決問題。

- 4.經由護理發展及概念指導，體會關懷及尊重於護理專業角色之價值。
- 5.經由課堂學習活動，培養勤勞務實的精神。

二年級：

- 1.學習成人整體照護基礎技能並運用護理過程於臨床個案照護中。
- 2.應用自主學習更新臨床基礎醫學新知，增進護理照護能力。
- 3.經由臨床照護過程中，培養關懷及建立治療性溝通的能力。
- 4.運用實證資料分析問題及找出可用資源，學習與醫療團隊溝通治療方案。

三年級：

- 1.瞭解兒童、孕產婦、精神及社區之基礎生物醫學知識，依服務對象特性提供合宜護理照護。
- 2.臨床照護過程培養倫理議題之敏感度，信守倫理原則。
- 3.於臨床照護中保持對於現象提出合理的懷疑，並運用實證資源提出解決策略。
- 4.培養多元照護能力，運用不同照護方式，解決服務對象之照護需求。
- 5.統合各科別護理照護知識，系統性收集資料，計畫服務對象個別性之護理處置。

四年級：

- 1.瞭解護理研究於臨床照護之運用，培養基礎研究判讀能力。進行「護理專題製作」或「護理專題創新實作」之課程。
- 2.認識護理行政業務相關之管理及運用。

3. 建立國際照護視野，自主學習醫療新知並運用於照護過程中。
4. 認同護理專業於醫療專業團隊之角色，有效與其他團隊成員溝通協調。
5. 瞭解不同領域之專業照護知識及護理人員之定位。
6. 統合應用基礎醫學及護理專業知識，運用實證資源提供服務對象整體性健康照護。

九、教師相關規章辦法

(一)教師教學相關辦法

項次	規 章 名 稱
1	教師授課時數暨鐘點費核計辦法 ▶ 新進專任(案)教師減授鐘點申請表 ▶ 各教學單位實習、選習核計學分數標準表
2	教學評量實施辦法
3	教學評量實施辦法施行要點
4	教師成績繳交及更正辦法
5	教學優良教師評選與獎勵辦法
6	教學助理申請及經費補助作業要點 一、 附表一-教學助理申請表 二、 附表二-教學助理工作紀錄表及成果報告
7	教師合聘辦法 三、 教師合聘協議書
8	校外業師授課辦法 ▶ 聘請校外業師申請及核定表 ▶ 業師簡歷表
9	遴聘業界專家協同教學實施要點 四、 附件一 業界專家契約書 五、 附件二 業界專家協同教學應聘履歷表及課程資料
10	專任教師評鑑辦法 六、 附表一(教學評量表) 七、 附表二(輔導及服務評量表) 八、 附表三(研究評量表)

項次	規 章 名 稱
	九、 教師評鑑結果彙整表
11	護理系實習指導教師評量辦法 十、 附表一 實習指導教師「臨床教學」分項 評量表 十一、 附表二 實習指導教師「自我成長」、「輔導」、「系務配合」分項 評量表
12	實習指導教師聘任及管理辦法 ➤ 短期聘任實習指導教師工作契約書 十二、 長期聘任實習指導教師工作契約書 十三、 實習指導教師擬聘計畫表

(二)教師研究相關辦法

項次	規 章 名 稱
1	產學合作辦法
2	產學合作計畫管理要點 十四、 產學合作計畫申請表 十五、 產學合作計畫(暨技術移轉)合約書範本 十六、 產學合作計畫變更單 十七、 產學合作計畫主持人承諾書 十八、 產學合作計畫結案提報表 十九、 產學合作計畫結案餘款轉移申請表 二十、 產學合作計畫合約書(台塑企業內專用) 二十一、 產學合作案主持人(含共同主持人)同意書 二十二、 產學合作案參與人同意書 ➤ 臨床試驗合約書
3	產學合作技術研發績優獎勵辦法

項次	規 章 名 稱
	二十三、 產學合作技術研發績優獎勵申請表
4	產學合作技術研發減授授課時數獎勵作業要點 二十四、 產學合作技術研發減授授課時數獎勵申請表
5	輔導教師進行產學研發成效取得產學合作計畫獎勵辦法 附表一 輔導教師進行產學研發成效申請書 二十五、 附表二 輔導教師進行產學研發成效輔導成效報告
6	產學合作先導基金實施作業要點 二十六、 產學合作先導基金申請表 二十七、 產學合作計畫開發規劃書
7	建立產學策略聯盟辦法 二十八、 共同合作意願書(範例) 二十九、 共同合作意願書(英文版)
8	專題研究計畫申請及經費補助作業要點 三十、 校內研究計畫推薦送審名單 三十一、 校內研究計畫審查迴避名單 三十二、 專題研究計畫執行同意書 三十三、 專題研究計畫變更申請表 三十四、 研究計畫申請表 三十五、 專題研究計畫書 三十六、 審查意見表
9	研究計畫管理作業要點 三十七、 研究計畫異動申請表 三十八、 研究計畫結案餘款轉移申請表
10	支援研究計畫申審作業要點 三十九、 支援研究計畫申請表

項次	規 章 名 稱
	四十、 本校合作教職員同意書
11	延攬及留住特殊優秀人才彈性薪資作業要點 ▶ 延攬及留住特殊優秀人才實施彈性薪資方案執行績效報告書 四十一、 特殊優秀人才彈性薪資推薦/申請書
12	研究發展成果及技術移轉管理辦法 四十二、 教職員生非職務性研發成果申請書 ▶ 授轉授權合約書(範本)
13	共同實驗室使用及管理辦法 四十三、 共同實驗室空間使用申請書
14	共同實驗室管理小組設置辦法
15	實驗動物照護及使用小組設置及管理辦法 四十四、 動物實驗申請表 四十五、 實驗動物照護及使用小組審查同意書 四十六、 動物實驗變更申請表 四十七、 動物實際應用紀錄表 四十八、 動物實驗申請表(形式審查) 四十九、 動物實驗申請審查流程圖
16	五十、 實驗動物照護及使用小組內部查核與監督要點

(三)教師服務及輔導相關辦法

項次	規 章 名 稱
1	專任教師辦公室時間實施要點
2	教師輔導與管教學生辦法
3	導師聘任辦法

項次	規 章 名 稱
4	護理系教師發展小組實施要點

(四)教師自我成長及發展相關辦法

項次	規 章 名 稱
1	跨校/跨領域教師教學增能社群補助辦法 五十一、 教師教學增能社群申請書 五十二、 教師教學增能社群變更申請表 五十三、 社群經費編列基準法 五十四、 授權同意書
2	教研人員參加國際學術會議辦法 五十五、 教研人員參加國際學術會議申請表 五十六、 教研人員參加國際學術會議報告表 五十七、 教研人員參加國際學術會議經費核銷申請表
3	教師參加研習(討)會暨學會會費補助申請要點 五十八、 教師參加研習(討)會申請表 五十九、 教師參加研習(討)會報告表 六十、 教師參加專業學會補助申請表
4	專任教師進修補助辦法 六十一、 附件一-教師進修申請表 六十二、 附件二-教師進修契約書 六十三、 附件三-教師進修博士學位報告表 六十四、 附件四-教師短期進修計畫與執行成效報告書
5	助教暨職員進修補助辦法

項次	規 章 名 稱
	六十五、 助教暨職員進修申請表 六十六、 助教暨職員進修契約書 六十七、 助教暨職員進修報告表
6	護理系專業教師臨床實務成長作業要點 六十八、 附表一-教師臨床實務成長作業要點申請表暨計畫書 六十九、 附表二-教師臨床實務成長作業要點成果報告書

(五)教師福利相關辦法

項次	規 章 名 稱
1	國際學術期刊投稿潤稿暨刊登費補助作業要點 七十、 國際學術期刊投稿潤稿暨刊登費補助申請表
2	專任教師研究統計諮詢費補助作業要點 七十一、 研究統計諮詢費補助申請表
3	新進教師研究計畫補助作業要點 ➢ 新進教師學術研究申請表 ➢ 新進教師學術研究計畫書 ➢ 新進教師研究計畫考評表
4	專任教師推動實務教學暨教材教具製作獎勵辦法 七十二、 專任教師推動實務教學暨教材教具製作獎勵_核發最高點數對照表
5	專利獎勵辦法 七十三、 專利獎勵申請書
6	專利申請及維護管理辦法

項次	規 章 名 稱
	七十四、 專利申請書 七十五、 申請權證明書 七十六、 專利補助申請表 七十七、 專利申請可專利性評估表 七十八、 附件一-專利相關費用比例與金額 七十九、 共有機構之專利權比例同意書
7	各項津貼給付辦法
8	教職員敘薪辦法 八十、 校長.教師暨助教薪級表 八十一、 職員薪級表 八十二、 職員敘薪標準表
9	教職員年終獎金發給辦法 八十三、 附件一(考勤獎勵比例表)
10	婚喪賀奠申請作業要點 八十四、 賀(奠)金申請單
11	資深敬業教職員獎勵辦法
12	教職員工退休撫卹資遣辦法

(六)其他相關辦法

項次	規 章 名 稱
1	人事管理規則 八十五、 組織機能表 八十六、 組織及人數編制表 八十七、 人事通知單 八十八、 教職員移交清冊

項次	規 章 名 稱
	八十九、 電腦作業密碼移交單 九十、 未完成案件明細表 九十一、 教職員離職手續單 九十二、 教職員人事相關業務之核決權限一覽表 九十三、 調任差旅津貼及卡車搬運費、調任遷徙費報 支標準 九十四、 保證書 九十五、 任職同意書 九十六、 教職員個人資料蒐集同意書 九十七、 教職員保密切結書
2	考勤管理辦法 九十八、 臨時識別證借用及歸還單 九十九、 排班表 一百、 調班單 一百零一、 實驗托兒所教師積休登記表 一百零二、 集體加班登記表 一百零三、 加班單 一百零四、 請假單 一百零五、 颱風期間出(缺)勤人員登記表 一百零六、 出缺勤反應單 一百零七、 調休單
3	國內外出差辦法 一百零八、 出國申請及核定表 一百零九、 出國任務計畫表 一百一十、 出國任務報告書

項次	規 章 名 稱
4	教職員考核辦法 一百一十一、 學年度主管成績考核表 一百一十二、 學年度講師(含)以上教師成績考核表 一百一十三、 學年度助教及職員成績考核表 一百一十四、 考績異常人員檢討處理提報表 一百一十五、 年度年終考核表
5	教師聘任及升等辦法 一百一十六、 教師擬聘計畫表 一百一十七、 新聘教師推薦表 一百一十八、 新聘教師送審教師資格申請表 一百一十九、 教師升等申請表 一百二十、 教師調任申請表 一百二十一、 專任教師聘約
6	實習指導教師聘任及管理辦法 一百二十二、 實習指導教師擬聘計畫表 一百二十三、 長期聘任實習指導教師工作契約書 一百二十四、 短期聘任實習指導教師工作契約書
7	特聘教授聘任辦法
8	教師升等教學服務成績考核要點 一百二十五、 專任教師教學服務成績考核表 一百二十六、 專任教師以教學實踐研究升等教學服務成績考核表 一百二十七、 兼任教師教學服務成績考核表 一百二十八、 專任教師到職滿一年但未滿三年教學服務成績考核表
9	護理學院教師升等送審作業要點

項次	規 章 名 稱
10	專任教師以技術報告升等獎勵辦法 一百二十九、 申請以技術報告代替專門著作送審升等獎勵金申請表 一百三十、 通過以技術報告代替專門著作送審升等獎勵金申請表
11	教師評審委員會實施辦法
12	護理系教師評審委員會實施辦法
13	教師違反送審教師資格規定處理要點
14	教師申訴評議委員會組織及評議準則 ➤ 教師申訴評議委員申訴會
15	職員申訴評議委員會組織及評議辦法 ➤ 職員申訴評議委員會申訴書
16	➤ 教職員性騷擾防治措施、申訴及懲戒要點
17	性別平等教育委員會設置辦法
18	性別平等教育實施要點

【連結網頁：<http://web.cgust.edu.tw/Law.Net/LawMain.aspx>】

十、感染控制須知

臨床實務訓練是本系/科學生必修課程，也是培訓學生成為臨床實用護理人員重要的學習歷程。但臨床實務訓練的環境密佈許多感染源，實習前，除了協助安排師生進行健康檢查，讓師生清楚了解自身健康狀況外，也要求每一位學生必須觀看『針扎預防宣傳動畫影片』及強調『針頭不回套』觀念。此外，為了讓所有師生能熟稔感染管控須知的資訊，本系自主學習平台建置「護生實習護照-感染管控須知」，及健康中心網頁提供相關傳染病防治訊息刊載以下內容供學生便捷運用，隨時提醒自我防疫，才能確保在安全的情境下正確學習，要項如下：

- (一) 各項傳染病防治與管理
- (二) 肺結核防疫
- (三) B 型肝炎與 C 型肝炎防疫
- (四) H1N1 新型流感防疫
- (五) 流行性感冒防疫
- (六) 洗手五時機與正確洗手的步驟
- (七) 學生實習針扎處理流程

而因應 Covid-19 疫情影響，疾管局拍攝 12 片防疫短片，建構相關網址，學生可直接點選超連結上網觀看。並且長庚醫院(各院區)亦要求所有到院實習的師生，實習到院前一週內須完成相關防疫影片才能進院實習。

十一、系各組聯絡方式

系主任：

教師姓名	辦公室分機	系秘	辦公室分機
黃湘萍主任	3136	曾雅梅小姐	3137

副主任：

	教師姓名	辦公室分機
課程組	張怡雅副主任	3125
實習組	陳妙絹副主任	3127
行政組	趙莉芬副主任	3135

各組組長與代表組員：

	教師姓名	辦公室分機	組員	辦公室分機
行政組	蕭冰如組長	3108	林宜臻小姐	3139
課程組	蔡金杏組長	3130	陳喬安小姐	3145
實習組	鍾芬芳組長	3164	廖庭婕小姐	3146
			吳依珉小姐	3162
基醫組	鄭麗菁組長	5727 或 3104	陳美如小姐	3138