

長庚科技大學

護理系

學生手冊



長庚科技大學 護理系 (林口校本部) 編製

# 學 生 手 冊

## 目 錄

一、學校簡介 .....	1
二、學校組織架構 .....	3
三、校務發展目標 .....	5
四、護理系簡介 .....	6
(一)本系沿革.....	6
(二)宗旨及辦學目標.....	7
(三)組織架構.....	8
(四)教育目標與校級近中程目標之對應.....	9
(五)系教育目標及核心能力.....	11
(六)課程規劃.....	13
(七)系修業規定.....	14
(八)設備資源及其相關使用規則.....	21
(九)實習場所.....	25
五、學生輔導機制 .....	26
(一)學業輔導.....	26
(二)實習輔導.....	30
(三)生涯規劃輔導.....	35
(四)護理師執照考之規定及輔導.....	37
(五)績優或清寒(弱勢)學生獎助之相關政策.....	41
六、護理系學會簡介 .....	44
七、學生海外學習相關辦法.....	45
八、系核心能力指標 .....	48
九、系各組聯絡方式 .....	51

# 學 生 手 冊

## 一、學校簡介

本校自民國 77 學年度奉准立案招生以來，秉持「勤勞樸實」校訓，實事求是之態度，於校內營造通識博雅學習氛圍，形成包容差異、欣賞殊別之多元文化校園，教學務求並重學理與實務，充分反映職場趨勢，呼應產業需求。對外則持續拓展國際視野，帶領學生具備國際觀點、全球視野，提高專業實力與職場競爭力，進而促進校務永續經營與發展，致力培育優質健康照護人才之技職學府。

民國 89 年 4 月教育部同意本校籌設嘉義分部，於 93 年 1 月函覆本校准予自 93 學年度第一學期開始招收護理系，並於 95 學年度增設呼吸照護系，97 學年度成立護理研究所碩士在職專班。

民國 91 年 8 月奉准改制技術學院，招收二技護理系、幼兒保育系、資訊管理系，於 93 學年度起成立四技學制，100 學年度奉准改名為長庚學校財團法人長庚科技大學，101 學年度 6 月教育部核准林口校區成立健康照護研究所並自 102 學年度開始招生，103 學年度獲准設立健康產業科技研究所，104 學年度林口校區獲准設立護理研究所在職專班，持續培育社會優秀健康照護人才。

## 辦學理念

本校秉持「勤勞樸實」的校訓，「以人為本、實事求是」的辦學理念，持續發揚技職務實教育的精神，培育社會所需之健康照護人才的發展主軸，以達「辦學最優(新生註冊率達 98%)、就業最強(畢業生就業率近 90%)、企業最愛(雇主滿意度達 86%)」

之辦學特色，並朝向「聲譽卓越、亞洲領先」的願景邁進。本校自民國 77 學年度創校以來，30 餘年已培育逾 5 萬名健康照護產業的優質人才，2024 年榮獲遠見雜誌評選為醫療機構最愛大學生第二名。本校在 2022 軟科世界學科排名的「護理」領域排名 51-75 名，名列全國科技大學第 1 名；在 2024 年高中生最愛百大熱門科系排名，位居護理類第 1 名。顯見本校辦學深獲社會肯定，且培育之畢業生符合業界需求。

為回應人口結構高齡化，及民眾日益重視保健養生的趨勢，並積極提升競爭力及落實大學社會責任與貢獻，學校以「教學與研究並重，追求永續發展之健康照護大學」自我定位，實踐「人才培育」、「研發產學」及「永續發展」之辦學任務目標，依據當前國家發展計畫、社會環境變革、產業人才需求，以及教育部政策綱領，規劃 6 大校務發展目標，包括：

- (一) 落實教學品質保證；
- (二) 促進學生自我實現；
- (三) 提升國際移動競力；
- (四) 加值產學研發鏈結；
- (五) 形塑優質學習環境；
- (六) 完善校務永續機制。



3 大學院發展特色，包括：

- (一) 打造健康照護教研基地；
- (二) 形塑健康照護教研特色；
- (三) 實踐大學社會責任。

## 二、學校組織架構

### (一)教學單位

#### 1. 護理學院(3系、2所、3中心)

林口校區(護理系、護理研究所、高齡暨健康照護管理系、高齡暨健康照護管理研究所、臨床技能中心、高齡暨長期照護研究中心)及嘉義校區(護理系、護理研究所、呼吸照護系、慢性疾病暨健康促進研究中心)。

#### 2. 民生學院(3系、1所、2中心)

幼兒保育系(113學年成立碩士班)、化妝品應用系、保健營養系及健康產業科技研究所、食品暨化妝品安全研究中心、中草藥研究中心。

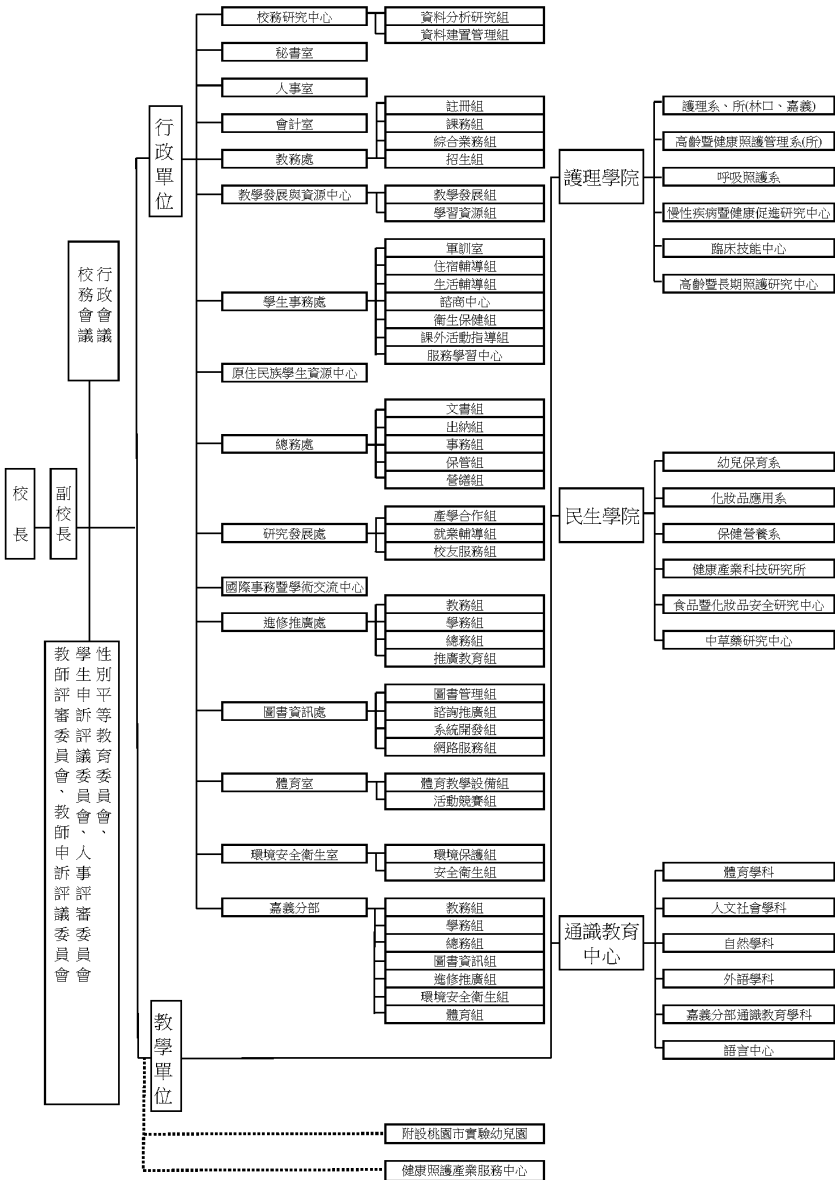
#### 3. 通識教育中心

人文社會學科、自然學科、體育學科、外語學科及嘉義通識教育學科。

### (二)行政單位(16個一級單位、42個二級單位)

校長室、人事室、秘書室、會計室、教務處、總務處、學生事務處、進修推廣處、研究發展處、圖書資訊室、原住民學生教育中心、環境安全衛生室、附設桃園市實驗幼兒園、嘉義分部、教學發展與資源中心、體育室、校務研究中心及國際事務暨學術交流中心(圖:112學年度組織)。

# 112學年度組織



備註：嘉義分部行政單位各組受校本部相關處、室之輔導與支援。

### 三、校務發展目標

學校推動校務發展，經 2021 年 6 月 22 日校務規劃委員會規劃提前修訂本校**六大校務發展目標**：包括：(一) 落實教學品質保證；(二) 促進學生自我實現；(三) 提升國際移動競力；(四) 加值產學研發鏈結；(五) 形塑優質學習環境；(六) 完善校務永續機制。其中(一)、(三)及(四)項校務發展目標為教學單位近中程之發展目標。護理系 105-109 新增訂「發展新特色課程群每學年度 1 項」、「開設微型課程每學年度 1 門」、「選修科目數每學年度增加 10%」等指標。護理系教育目標與 109-111 校級近中程發展目標計畫皆有對應。

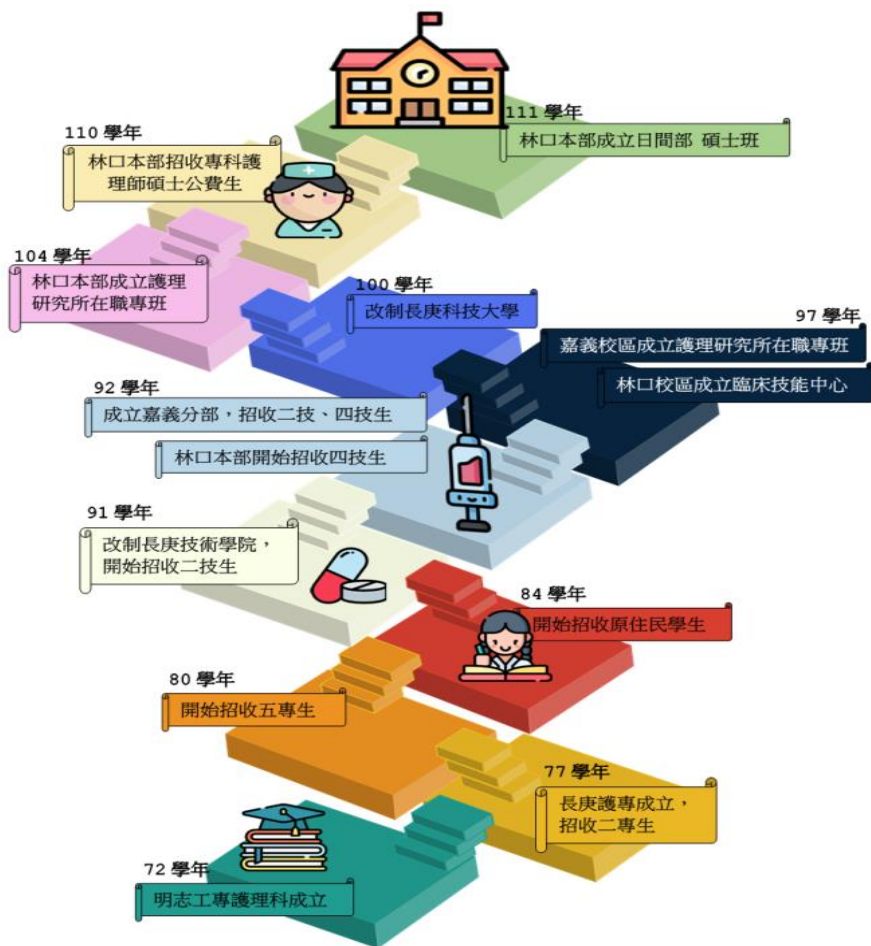
護理系教育目標	校級近中程發展目標
健康照護之專業知能	(一)落實教學品質保證
問題解決之批判性思維	(一)落實教學品質保證
人際溝通與團隊合作之能力	(一)落實教學品質保證 (三)提升國際移動競力
關懷他人與社會之行為	(二)促進學生自我實現
倫理之素養	(四)加值產學研發鏈結 (五)形塑優質學習環境
簡樸耐勞與盡責之精神	(二)促進學生自我實現
精益求精的態度持續自我之成長	(一)落實教學品質保證 (二)促進學生自我實現 (三)提升國際移動競力 (四)加值產學研發鏈結

## 四、護理系簡介

### (一)本系沿革

本校是以護理專業起家，緣起於民國 72 年，明志工專設立護理科開始招生。77 年，長庚護專成立，初期僅招收二年制專科學生。80 年，成立五年制專科部。91 年 8 月，改制為長庚技術學院。91 年 8 月，改制為長庚技術學院。92 年，本校嘉義分部成立招收二年及四年制護理系學生。96 年奉准成立嘉義分部護理研究所碩士在職專班，97 年開始招生。本系隸屬於護理學院（林口校區-護理系、護理科、老人照顧管理系，及嘉義校區-護理系、護理研究所及呼吸照護系），民國 97 年於校本部成立「臨床技能中心」。自民國 100 年 8 月，改名為「長庚學校財團法人長庚科技大學」。104 年 8 月，林口校區成立護理研究所在職專班。民國 105 年 8 月停招專科部，108 學年度五專部最後一屆學生畢業。110 學年配合衛生福利部計畫試辦「專科護理師碩士公費生計畫」。111 學年成立林口本部護理系碩士班；目前本校護理系招收四年制、二年制(日間部、進修部夜間班、進修部假日班)及護理研究所(日間部碩士班、在職專班、專科護理師公費生)等學制。





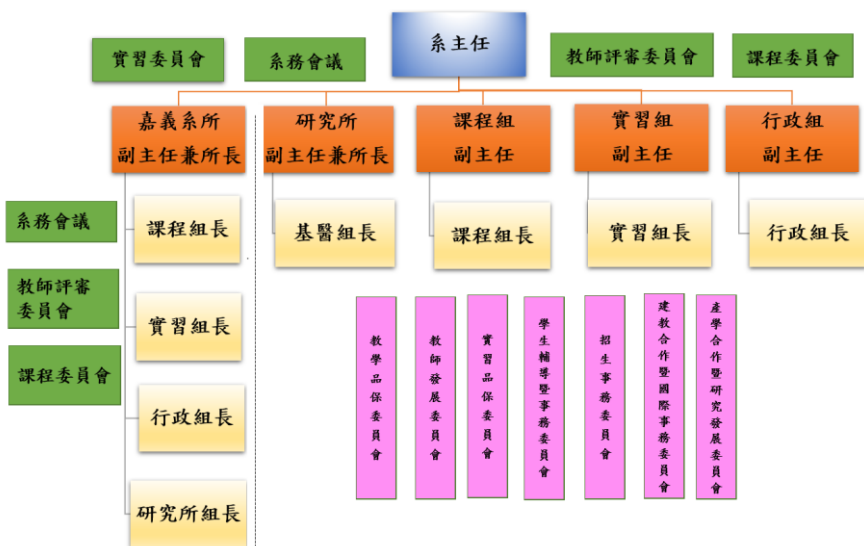
## (二)宗旨及辦學目標

本系秉持「勤勞樸實」之校訓，且依循本校「以人為本」、「實事求是」之辦學理念為系務發展的指導方針，並配合產業需求，培育學生「具備紮實專業知能並敬業樂群之護理實用人才」。在「勤勞樸實」方面，教導學生勤勉、耐勞、樸素、實在，放下身段、腳踏實地，以作為長庚人為榮。在「以人為本」方面，教導學生尊重生命、關懷別人，重視溝通、接納不

同族群之文化，建立社會關懷之精神，以培育學生具備人文關懷情操。在「實事求是」方面，本著務實教學精神，著重學生實作能力，強調專業知識與技能，建構以全人健康照護為核心之優質學習環境，統合理論、研究與實務於個人專科領域中，培養具護理知能、人文素養及專業照護品質與服務之優良健康照護就業人才。因應國民疾病慢性病型態、健康照護模式及社會價值觀轉變的新趨勢、護理教育的趨勢發展，透過「理論與實務並重」之課程設計，以提升護理學生專業能力與學養、專業自信與專業自主性，進而達到「具備紮實專業知能並敬業樂群之護理實用人才」之辦學目標。

### (三)組織架構

護理系因應各項系務運作，相關組織結構包括：行政組織共計 9 位主管：主任、副主任 4 位(研究所、課程組、實習組、行政組)、組長 4 位(課程組、基醫組、實習組、行政組)及委員會(包括：系務會議、系/科教師評審委員會、七大功能委員會(教學品保委員會、實習品保委員會、學生輔導暨事務委員會、教師發展委員會、招生事務委員會、建教合作暨國際事務委員會、產學暨研究發展委員會)、七大**教學學群**(內外科護理組、急重症護理組、產兒科護理組、精神科護理組、公衛長照護理組、基本護理組及基礎醫學組)。



#### (四)教育目標與校級近中程目標之對應

配合學校推動校務發展之近中目標及指標，護理系教育目標與之對應如下表。

護理系教育目標	校級近中程發展目標	指標
健康照護之專業知能	(一) 落實教學品質保證	1-1-1 推動學生學習認證(C 通過專題課程學習認證) 1-1-2 完善多元學習輔導(A 教學助理制度 D 教師落實課業輔導成效) 1-2-1 推動教師知能認證(A 教師自我培力 D 教師實務能力深化:6 年 6 個月) 1-2-2 開發共編共享教材和教具(C.深化教師教學專業能力, 鼓勵教師結合業界專家研發提升教學成效之教材、教具、教案, 提升學習成效。D.獎勵教師研發優質教材、教具、教案) 1-2-3 鼓勵教師申請教學相關計畫(A.B) 1-2-4 推廣數位教學情境教案(A.B) 1-3-1 開設跨域學分學程(B.鼓勵教師開設跨域創新課程, 提升多元教與學及堆疊師生能力。C.開設跨域微學程、學分學程) 1-3-2 推動校級創新創業微學程(B.推動校級創新創業微學程, 鼓勵學生選修學程發展創業基本能力)
問題解決之批判性思維	(一) 落實教學品質保證	1-3-4 推動課程競賽化(A.各系專題(業)課程競賽化數。E.各系(所)鼓勵師生參與校外(國際)競賽數。F.榮譽學程方案(Honors program), 各院系開設榮譽學程方案課群, 培養國際、專業化領袖人才)
人際溝通與團隊合作之能力	(一) 落實教學品質保證  (三) 提升國際移動競力	1-3-1 開設跨域學分學程(B.鼓勵教師開設跨域創新課程, 提升多元教與學及堆疊師生能力。C.開設跨域微學程、學分學程) 3-1-2 拓展境外學生交流
關懷他人與社會之行為	(二) 促進學生自我實現	2-4-6 善盡服務學習責任(四技應屆畢業生服務學習相關課程及格率 100%。)
倫理之素養	(四) 加值產學研發鏈結	4-1-1 推動教師申請產學計畫(1) 5-3-1 落實性平教育課程

護理系教育目標	校級近中程發展目標	指標
	(五) 形塑優質學習環境	
簡樸耐勞與盡責之精神	(二) 促進學生自我實現	2-3-3 強化職涯適性發展與就業競爭力 (促進學生職涯發展) 2-3-4 完善畢業生與雇主意見回饋課程 機制(瞭解本校培育人才方向與產業所需之符合程度，做為課程精進之依據) 2-4-3 推展實務技能競賽
精益求精的態度持續自我之成長	(一) 落實教學品質保證 (二) 促進學生自我實現  (三) 提升國際移動競力  (四) 加值產學研發鏈結	1-3-4 推動課程競賽化(AEF) 2-4-3 推展實務技能競賽(四技應屆畢業生競賽參與率 99%) 2-4-6 善盡服務學習責任(四技應屆畢業生服務學習相關課程及格率 100%) 3-1-1 深化海外學習計畫 3-2-1 開設全英文授課專業課程 4-1-1 推動教師申請產學計畫(1.2) 4-1-2 優化修訂產學合作管理及獎補助機制(2)

## (五)系教育目標及核心能力

### 護理系教育目標

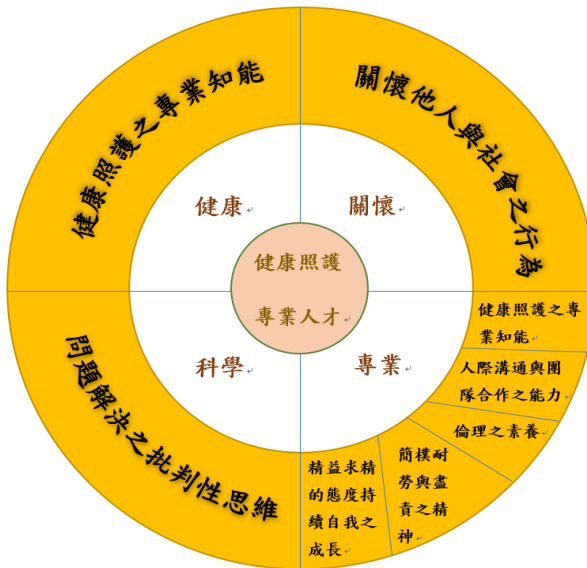
- (一)健康照護之專業知能
- (二)問題解決之批判性思維
- (三)人際溝通與團隊合作之能力
- (四)關懷他人與社會之行為
- (五)倫理之素養
- (六)簡樸耐勞與盡責之精神
- (七)精益求精的態度持續自我之成長

### 護理系核心能力

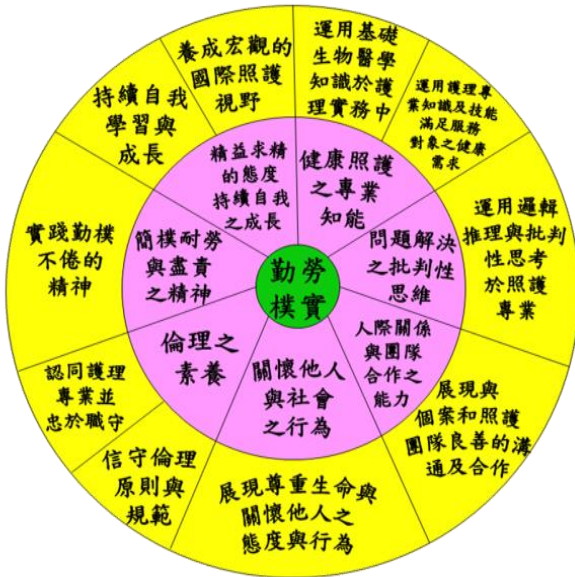
- (一) 運用基礎生物醫學知識於護理實務中
- (二) 運用護理專業知識及技能滿足服務對象之健康需求
- (三) 運用邏輯推理與批判性思考於照護專業

- (四) 展現與個案和照護團隊良善的溝通及合作
- (五) 展現尊重生命與關懷他人之態度與行為
- (六) 信守倫理原則與規範
- (七) 實踐勤樸不倦的精神
- (八) 認同護理專業並忠於職守
- (九) 持續自我學習與成長
- (十) 養成宏觀的國際照護視野

### 系級與院級教育目標之對應圖



## 系教育目標與核心能力之對應圖



### (六)課程規劃

本系課程規劃以「培育具備紮實專業知能並敬業樂群之護理實用人才」為目標。課程規劃強調理論與實務並重，訂定系七大教育目標、十項核心能力、49 項能力指標，並依照由簡單到複雜及從出生至死亡之概念。課程設計採學分計，涵蓋共同必修與專業必修課程，以及通識與專業之多元選修課程。EMI 選修課程開課人數下限放寬至 6 人，以滿足學生選課之需求，以增進 EMI 課程的開課。目前 112 學年度 EMI 開課(課程型)情形，如下：

	學制	課程	年級班級
112-1	四技	愛與敘事	一年 A1 班
112-1	四技	臨床醫學術語解析	二年 A5 班
112-1	日二技	醫護英文文獻選讀	二年 A1 班
112-2	四技	醫護英文文獻選讀	二年 A1 班
112-2	四技	身體檢查與健康評估暨實驗	二年 A1 班
112-2	四技	急症醫學與護理	四年 A1 班
112-2	四技	國際護理	一年 A1 班
112-2	日二技	愛與敘事	一年 A1 班
112-2	日二技	健康照護會話	一年 A1 班

為增加學生跨領域知能，本系開始與其他系開設跨領域學分學程，目前護理系學生可以選修的學程包括「中醫美容學程」、「全人健康促進學程」、「高齡暨長期照護」及「創新創業微學程」共 4 個學程，完成後頒予學程結業證明。

## (七)系修業規定

依據本校大學部暨研究所學則規定，以下是本系生須了解的修業通則：

1. 本校採學年學分制，各科學生須修滿規定年限，並修滿各該科規定學分且成績及格者，方得畢業。
2. 日間學生每學期所修學分數不得少於 8 學分，不得多於 28 學分；二技進修部學生每學期所修學分數不得少於 6 學分，不得多於 25 學分。
3. 畢業門檻(六藝)：英文、實習、證照、競賽、專題製作、服



務學習六項，另加社團一項，稱為「六藝+」，制定各項畢業時需完成的標準，112 學年度起入學學生適用項目如下：

護理系 六藝畢業條件項目及定義 112 學年度第 1 學期系級課程委員會修訂通過(112.10.)

畢業條件項目	護理系 六藝畢業條件項目及定義	
	112 學年度(含)以後入學學生適用	
	四技	日二技
英文	依通識教育中心規劃 長庚科技大學學生英文能力畢業門檻及輔導辦法 請參閱通識中心網站公告資料為主	依通識教育中心規劃 長庚科技大學學生英文能力畢業門檻及輔導辦法 請參閱通識中心網站公告資料為主
競賽	參加校內、外護理專業競賽，如基礎醫學知識大會考、臨床選習前 OSCE 技能競賽、全國護理實務競賽。	參加校內、外護理專業競賽，如護理專題創新實作競賽、OSCE 技能競賽、全國護理實務競賽。
證照	專業證照 1.心肺復甦術(CPR)。 2.急救員(Standard First Aid)。 3.基本救命術(BLS)。 4.心肺復甦術及自動電擊去顫器(CPR+AED)。 5.基本創傷救命術(BTLS)。 6.初級救護技術員(EMT-1)。 7.中級救護技術員(EMT-2)。 8.高級心臟救命術(ACLS)。 9.急診創傷訓練課程(ETTC)。 10.其他經系上認證之專業證照。	專業證照 1.心肺復甦術(CPR)。 2.急救員(Standard First Aid)。 3.基本救命術(BLS)。 4.心肺復甦術及自動電擊去顫器(CPR+AED)。 5.基本創傷救命術(BTLS)。 6.初級救護技術員(EMT-1)。 7.中級救護技術員(EMT-2)。 8.高級心臟救命術(ACLS)。 9.急診創傷訓練課程(ETTC)。 10.其他經系上認證之專業證照。
專題製作	修習護理系開設之相關專題製作課程。	修習護理系開設之相關專題製作課程。
實習	完成系上必修之各項實習課程(完成考選部規定之實習時數)。	完成系上必修之各項實習課程。
服務學習	1. 參與系上融滲服務學習之課程學習時數。 2. 參與相關服務活動學習時數。	-
社團	社團認證積分 100 分。	-

- 1、服務學習：可列認第 1 與第 2 項共計 4 小時為達成，學生須上傳佐證資料審核。  
第 2 項社團積分或服務活動【二擇一】，由課外活動組開立服務證明。
- 2、社團認證積分：採學務處公告「學生參與社團活動積分認證與獎勵作業要點」認證。
- 3、外校社團認證表單下載：社團幹部認證證明、社團社員認證證明、參與社團活動認證證明。

4. 本校各系必修科目按學分計算，一學期內每週授課 1 小時為 1 學分，或原則上以授課滿 18 小時為 1 學分，實驗或實習以每週授課 2 至 3 小時為原則，滿一學期為 1 學分。體育學分另計。
5. 延長修業年限學生，應於每學期規定日期，返校辦理選課、註冊、繳費，否則應依規定辦理休學，未依規定辦理休學者，概以退學論。（延修生當學期無課可修，須於次學期重修或

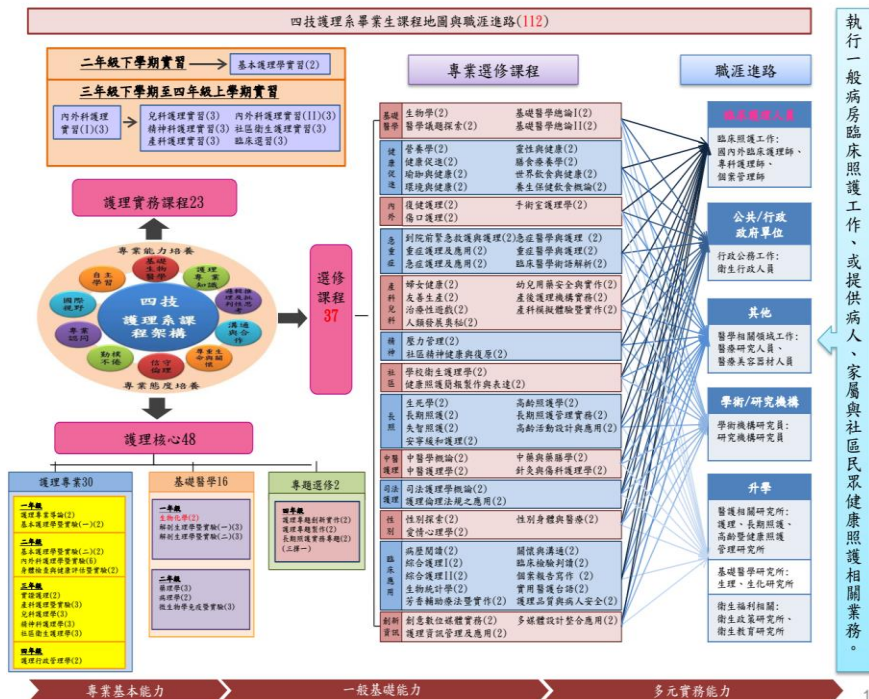
補修學分者，當學期得申請休學，免予註冊；註冊者至少應選修一個科目。）延修生修習科目 10 學分（含）以上者，應依一般學生選課、繳費、註冊。

6. 因懷孕、生產或哺育 3 歲以下幼兒之照顧，而核准之請假，其缺席不扣分。
7. 學生因故經家長或監護人同意，得向教務處申請休學。申請休學以 1 學期、1 學年或 2 學年為期限。休學累計以不超過 2 學年為原則。
8. 為使學生畢業具有一定程度的英文能力，110 學年度起入學的護理系學生，規畫通過多益測驗總分 400 分(聽力 110 與閱讀 115 以上)或其他等同 CEFR 之英文能力檢測為畢業門檻。本校亦規畫多元策略協助學生完成英文檢定，例如:建置語言學習課程通識教育雲，提供 Live AMC 英文互動教學、美語 AMC 英文家教及 MyET 英文口說軟體自學、開設多益證照輔導班，以及 PVQC 專業英文詞彙認證輔導班，更訂定「獎勵學生通過英語能力檢定實施辦法」，凡通過符合 CEFR A2 等級之證照，除全額補助證照的報名費外，並提供獎勵金。通過 CEFR A2 為 1,000 元、CEFR B1(聽說讀寫)為 3,000 元、CEFR B2(聽說讀寫)為 5,000 元及 C1 (聽說讀寫)為 8,000 元，於 111 學年度開始實施。
9. 進行客觀結構臨床檢定(OSCE)以強化學生於實習時之照護因應能力。

針對學四技與二技學生不同相關修業規定摘要重點如下：

#### **四技**

1. 四技學生課程地圖如下



2. 四技修業年限以4年為原則，持學生多元及跨域學習；學生畢業學分之修課學分，如下圖：

### 四技修業學分一覽表

\* 畢業學分：**128學分**，必修89學分/選修39學分(專業23、通識16學分)

類別	學分	課程
校級必修	20	勞作教育、閱讀與寫作、英文(1)、(2)、專業英文、社會學、心理學、資訊科技與軟體體育
專業必修	46	基礎醫學課程16學分、護理專業課程30學分
專業實習	23	基本護理學實習、內外科護理學實習(I)、(II)、產科、兒科、精神科、社區衛生護理學實習，臨床選習
專題選修	2	護理專題製作、護理專題創新實作、長期照護實務專題(三擇一)
專業選修	21	專業選修共約77門課程(依課程規劃新增及修訂)
通識選修	16	含社會人文、語言、自然科學等學群(詳見通識中心網頁)

▶ 跨域微課程：外系3門微課程1.5學分+護理實務技能檢定OSCE 0.5學分  
▶ 跨域學程：外系1門(2學分)+專業課程4門(8學分)(完成後可獲學程證明)

3. 課程組協助規劃學生於各學年之課程修課建議，如下圖：

## 四技課程學分分配情形(112)

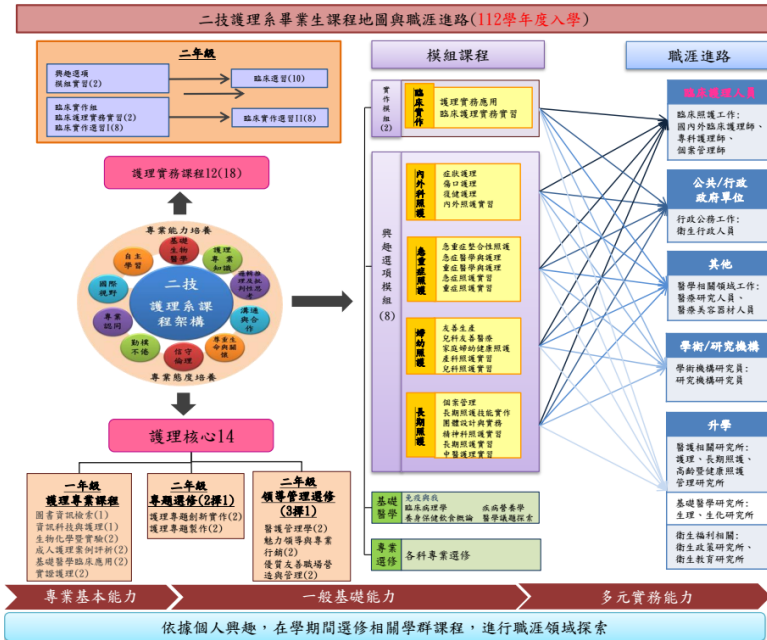
	上學期(學分)			下學期(學分)		
	必修	專選	通選	必修	專選	通選
一年級	15	-	6	15	2	4
二年級	12	4	4	10 (基礎實習)	6	2
三年級	14	4	0	12 (全學期實習)	-	-
四年級	9 (全學期實習)	-	-	2	8 (含專職總務2學分)	-

四技專業選修課至少23學分，詳細開課狀況需依系上實際開課為主  
3下、4上課程安排為全學期實習(內.外.產.兒.精.社區.臨床選習)

4. 學生成績分為學業（包括實習、實驗）、操行及體育三項。以 100 分為滿分，60 分為及格。
5. 學生在規定修業期限內，未能修足應修學分，得延長修業年限 2 年。身心障礙學生或因懷孕、生產或哺育 3 歲以下幼兒者，得依需要申請延長修業年限至多 4 年。
6. 學生實習擋修制度  
學生若於基本護理學實習、內外科護理實習(I)及內外科護理實習(II)皆未通過者，則不可進行臨床選習。

# 二技

1. 二技課程地圖如下：



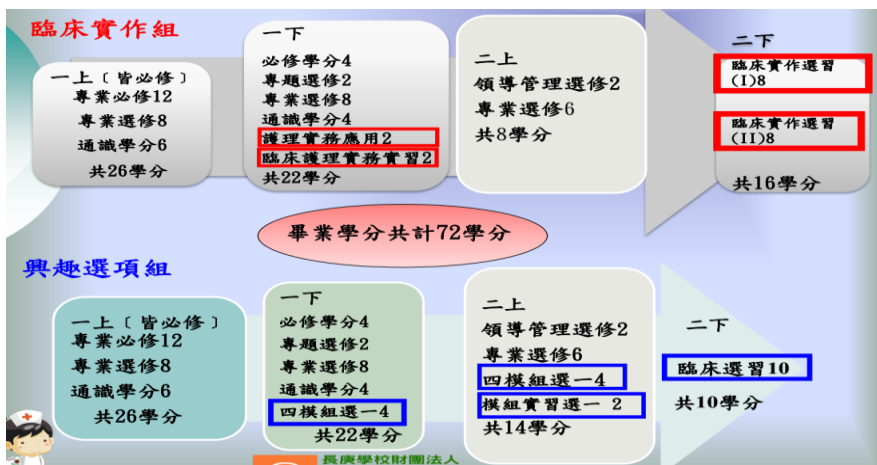
執行一般病房臨床照護工作、或是提供病人、家屬與社區民眾健康照護相關業務。

2. 學生修課與選組之內容如下圖

## 二技日間部修業學分一覽表

\* 畢業學分：72學分，必修16學分/選修56學分(含模組實習)

類別	學分	課程
共同必修	6	人文關懷與在地實踐、英文(一)(1)、英文(一)(2)等
專業必修	10	圖書資訊檢索、基礎醫學課程、護理專業課程
領導管理選修	2	醫護管理學、魅力領導與專業行銷、優質友善職場營造與管理(三擇一)
專題選修	2	護理專題創新實作、護理專題製作(二擇一)
模組選修	8	興趣選項組：四模組(內外、婦幼、長照、急重症)選二(8學分)
	4	臨床實作組：護理實務應用(2學分)+臨床護理實務實習(2學分)
專業實習	12	興趣選項組：模組實習8擇一(2學分)+臨床選習(10學分)
	16	臨床實作組：臨床實作選習I(8學分)+臨床實作選習II(8學分)
專業選修	22	含急重症、長期照護、產兒科、精神、公衛、中醫、基礎醫學、自由選修等學群(詳見護理系課程組網頁)
通識選修	10	含社會人文、中外語文、自然科學等學群(詳見通識教育中心網頁)



### 3. 學生實習

依其所選擇「臨床實作組」與「興趣組」之意願，進行模組的實習。

#### (1) 「臨床實作模組」

學生可依個人志願選擇一家醫院，於二年級第一學期末即可進入臨床實作選習(I)與臨床實作選習(II)，於職場進行新進人

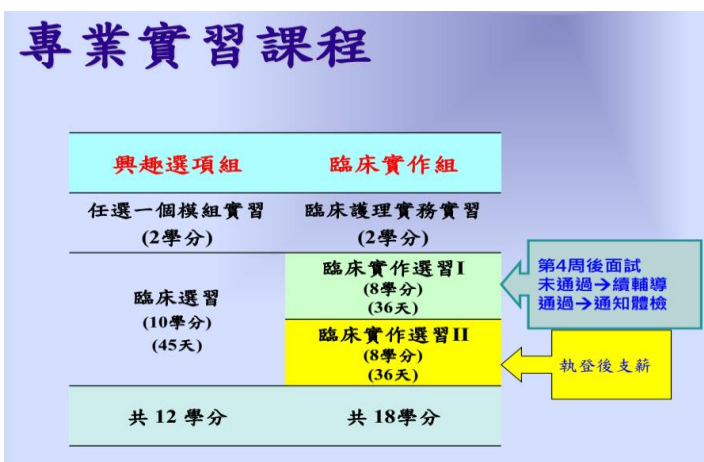


員培訓，畢業後直接留任原單位工作。此外臨床實作選習(II)可敘薪，讓學生可以一邊實習一邊工作賺錢。

## (2) 「興趣選項模組」

共有四個模組，包括：①內外科護理模組；②急重症護理模組；③婦幼護理模組；④社區精神長照組，學生分別於一下及二上依興趣各選擇不重覆之模組。

「臨床實作組」與「興趣選項組」之實習學分數，如下



## (八)設備資源及其相關使用規則

林口校本部護理系館於第三教學大樓，一樓主要規劃為行政辦公區域，護理教師之個人研究室於二至四樓，基礎醫學教師之個人研究室於第二教學大樓十三樓。嘉義分部護理系行政辦公區域於行政大樓二樓，教師個人研究室位於同棟大樓五、六樓。本系專任教師皆配有一間個人研究室及專用電腦，以提昇教師在教學、研究、服務及輔導成效。



### 林口校本部護理系館

林口校本部臨床技能中心(Clinical Competence Center, CCC)設置於系館地下二樓層，提供擬真、安全的實作練習環境，以協助學生有效學習專業技能。



ICU 護理模擬情境教室



產科護理模擬情境教室



ICU 模擬情境演練教室



產科模擬情境演練



OSCE 情境演練



內外護理模擬情境教室





長照居家體驗教室



實作練習教室



兒科護理模擬情境教室



中醫護理演練教室

另設有各科護理專業教室，F棟設有三間基礎醫學相關實驗室。這些空間設備主要包括：

校區	專業教室名稱	位址
林 臨 床 技 能 中 心	產科護理模擬情境教室/病房	NB102
	內外科護理模擬情境教室/病房	NB104
	老人生活模擬情境教室	NB105
	長期照護示範教室	NB106
	公衛護理情境教室	NB107
	產科回示教室	NB101
	綜合示範教室	NB103

校區	專業教室名稱	位址
	CPCR 回示教室	N205
	ICU 護理模擬情境病房	NB111
	重症示範教室	NB112
	手術室示範教室	NB113
	OSCE 技能檢測考場	NB 1F
	兒科模擬情境教室/病房	NB207
	基護示範教室	NB201~2
	基護回示教室	NB203~6
	身評回示教室	NB213~4、6、8、N404
	內外科示範教室	N202
	內外科回示教室	NB217、N203~4
	身評示範教室	NB219
	中醫護理技術教室	NB210
	兒科回示教室	N405
	多功能教室	N401~3
林口校本部	數位解剖教室	F棟四樓
	生理學暨藥理學實驗室	F棟四樓
	微生物免疫學實驗室	F棟四樓

## 教學設備

護理系館為環境潔淨宜人之學習場所。配合資訊的發展及課程需求，館內地下一及二樓建置有與時俱進的各專業科目模擬臨床情境教室及技術示範練習室。配置高擬真模擬病人、安妮模型、心音聽診教學模型與護理虛擬實境(VR)教具等教育科技設施，提供實務教學及操作演練學習。採網路系統平台教室登記模式，提供師生預約排程。教學設施配合最新的臨床情境，並能經年更新擴充。

## (九)實習場所

護理系實習場所實習機構超過 40 家機構，以長庚紀念醫院為主，包括基隆、台北、林口、桃園、嘉義以及高雄院區之各科單位。另外，其他合作的醫院包含台北市的振興醫院、台安醫院、新北市的亞東醫院、八里療養院、桃園市的部立桃園醫院、聯新醫院、敏盛醫院、聖保祿醫院、國軍桃園總醫院、桃園療養院、禾馨婦幼醫院、宋俊宏婦幼醫院等醫療院所進行內外科、產科、兒科、精神科實習。公共衛生護理實習則在新北市與桃園市等 11 個衛生所（三重、林口、土城、板橋、鶯歌、五股、樹林、中壢、桃園、龜山、大園）進行。更陸續增拓台灣大學附設醫院(台北、新竹、雲林)、榮民總醫院(台北、台中、高雄、桃園)、三軍總醫院、台北醫學大學附設醫院、馬偕醫院(台北、淡水、新竹)、新光醫院、國泰綜合醫院(台北、汐止)、恩主公醫院、中國醫藥大學附設醫院、萬芳醫院、雙和醫院、慈濟醫院(台北、新店、台中、大林)、彰化基督教醫院、童綜合醫院、奇美醫院(永康、柳營院區)、陽明大學附設醫院蘭陽院區、

羅許基金會羅東博愛醫院、北市聯合醫院(婦幼醫院、和平、仁愛、三重院區)等，目前共 79 個實習機構，期待能提供學生更多元的學習環境。



## 五、學生輔導機制

### (一)學業輔導

#### **學業學習輔導-課室**

1. 運用「師生關懷系統」，學生入口網址為  
[http://webmis.cgust.edu.tw/Campus/Care\\_Student.asp](http://webmis.cgust.edu.tw/Campus/Care_Student.asp)，啟動輔導預警機制。
2. 推動志工教師輔導制度  
由教學發展與資源中心安排「學習輔導顧問師」，各課程顧問老師於課後(17:00至20:30)依排定時間至學生宿舍，教資中

心安排多元化的輔導科目，每週駐點林口本部各學生宿舍提供學生課輔諮詢，活動由學生依自己所需自由登記參與，無需額外收費。學習輔導顧問師將針對學生之個別學習需求，進行瞭解與輔導，希望有效提升學生學習成效，促進學生對課程更進一步的學習興趣，以及增進學習技巧等。關於「學習輔導顧問師」課程及預約入口網址為

<https://project.cgust.edu.tw/p/412-1029-3437.php>

### 3. 學業成績預警機制

#### (1) 「入學第一哩」輔導

舉辦新生每班課程說明會，並針對入學成績欠佳學生進行強化教學與個別化輔導，尤其「英文」及「英文聽力訓練」進行能力分班，針對不同學生的能力進行授課。為促進新生熟悉學校軟硬體的環境，建置新生資訊網，網址為

<https://www.cgust.edu.tw/p/412-1000-2793.php>。111學年起開設銜接課程「細胞生理學」、「化學」、「英文」，補強不同生源的基礎學科能力的差異性，對日後銜接護理基礎醫學課程很有幫助。

#### (2) 學生學習成效考核與預警

教務處整合學生修課狀況、學期成績給導師，並針對期中考成績不及格學分數達1/2或2/3的學生提出成績預警，請導師與學生會談了解成績不理想的原因，並寄發會談及成績通知單給家長，共同協助及督導學生的功課。此外，學務處會針對學生的上課出席及生活狀況等，提供導師與教學單位瞭解學生問題，提供適切輔導方案。系上要求各學期各課程之授課老師在學習期間對學習不佳的學生作課業預警，尤其是期中考後的預警，期望執行後增加學生的學習成效，以減少不及格的學生數及科目。

### 4. 自主學習計畫

為推動校內學生自主學習風氣、鼓勵學生主動規劃學習目

標，組成學習團體，透過同儕互動討論，共同就論文寫作與統計諮詢服務、學習策略與心靈成長講座、教學與課程助理培訓、學習與讀書策略發展等，進行團體交流、分享與學習，以促進學生學習成效，教學資源中心提供學生以申請社群方式激發學生主動學習意願。此外，本系於「全方位自主學習平台」之「數位課程系統的電子書」建置隨選視訊系統(VOD)，含有多種影片教材，包括：基醫、基本護理學技術及內外科護理學技術等，讓學生享有網路學習之便利性，可以幫助學生達到預習及複習之效果。

#### 5. 延修生輔導方案

為讓延修學生能夠及早完成課程及畢業，系上規劃延修生導師，陪伴延修生處理相關修習學分問題、學習困難問題及生活方面輔導，定期召開會議，了解學生學習狀況，導師互相交流輔導經驗，以協助完成學業及考取護理師執照。

### **鼓勵輔導學生進行跨領域、跨校際(含國際學習)多元學習**

本系為鼓勵學生進行跨領域、跨校際(含國際學習活動)多元學習，藉由以下各種修課機制以提升學生之學習深度及廣度。

#### 1. 實施學程、輔系、雙主修、跨系/跨校選修

(1) 為增加學生學習領域的拓展，本系鼓勵學生跨領域修習學程，過去與妝品系持續多年合辦「中醫美容護理學分學程」及與幼保系合辦的「早期療育教保學程」，目前考量學生學習負荷，推動微學分學程，本系與妝品系合辦「中醫美容護理(微)學分」，與高齡暨健康管理系共同增設「高齡暨長期照護(微)學分學程」，以及與保健營養系及通識中心合辦「全人健康促進微學分學程」；另於二技開設與保營系及通識合辦「創新創業微學程」。

(2) 本系自 106 學年度招收雙主修學生，為協助學生修

課，由學生輔導暨事務委員會安排具有諮商輔導背景的老師，個別輔導學生修課及選課規劃，並與幼保系進行雙主修學生修課之規劃討論。109 學年度有 2 名四技幼保系學生完成雙主修護理系，順利畢業並取得護理師證照。目前 1 名妝品系學生於 110 學年度申請雙主修護理系，正在進行課程修讀中。

## 2. 校際選課

根據校際選課辦法辦理（規章編號 3200011），以各大專院校所開設正規教育（含寒、暑假）課程為範圍，不包括遠距教學及推廣教育（學分班、非學分班）課程。本校學生每學期校際選課之科目學分數以不超過該學期修習學分總數三分之一為原則，修課成績應與本校所修學分合併累計且應受每學期限修學分數之限制。106 學年度起為提升學生修課多元化，鼓勵學院部學生跨校選修，並開放三校選修平台，方便學生進行選課。

## 3. 雙聯學制

110 學年本系與美國東密西根大學護理系建立雙聯學制，預計修業時間為本校 3-3.5 年，美國東密西根大學 1-1.5 年(43 學分)，111 學年有四技 3 位學生提出申請並獲核准，112 學年將赴該校進行雙聯學位學習。

## 多元學習及交流（參與校內/校外/全國性競賽、專題研究計畫／創新、海外學習與國際交流）

### 1. 參與校內/校外/全國性競賽情形

為鼓勵學生參加校外專業競賽，提升專業技能水準並為校爭光，訂定「學生參加校外專業競賽獎勵辦法」，提供學生獎勵。除了以課程與臨床實習培養學生專業能力之外，參與每年舉辦全國護理實務能力技能競賽，從相互競爭過程學會團隊合作以爭取榮耀，以培養並鼓勵學生參與多元的競賽。

## 2. 專題研究計畫/創新

為了培養學生創新思考，加強實作與職場銜接，培養學生從學術領域及照護實務中發現健康照護問題，於四技及二技均開設「護理專題創新實作」、「專題製作」課程，四技由於高齡長期照護學分學程之發展而開設「長期照護專題實作」課程，藉由此選修課程提升學生專案改善與創新研發能力。為鼓勵學生發揮創新思考的成效提升對專業的認同與貢獻，訂定「學生執行創新專題製作補助作業要點」提供學生補助。本校為強化本校發展師生智慧財產成效與智財之技術移轉的機會。

## 3. 海外學習與國際交流

因應國際化潮流，本系積極推動各項國際交流，例如：締結國外姊妹校，交流包括：雙方學者學術交流、本校學生海外見習、學生來台短期進修，以及姐妹校與中國大陸師生來本校參訪或短期研修、辦理海外實(見)習課程、推動與國外學校之雙聯學制等活動，藉以拓展師生國際視野並強化與國際之接軌。海外學習方面，依據本校「教師指導學生海外學習計畫獎勵補助暨管理辦法」，鼓勵教師提出學海築夢等海外學習指導計劃，提供學生海外見習的機會。學生海外見習期間多為一個月以上，行前準備包括 48 小時英文課程，以提升學生語言能力。費用方面，依據「選派優秀學生海外學習辦法」，補助學生該海外學習計畫之 50% 費用。學生返國完成各項成果發表活動後，可依海外學習計畫提出 2 學分專業選修課程抵免。此外，本系學生可參與海外國際志工服務，包括：柬埔寨、寮國等國際志工服務團，協助當地兒童學習促進、衛生教育、公共衛生健康服務等活動。

## (二)實習輔導

### 一、實習前



## 1. 學生照護技能之準備

護生實習前已於課室中修習相關學理知識，並於學校的情境模擬病房或實驗室練習相關的技能，並通過相關學科之筆試、技術考試及 OSCE 考試。

## 2. 實習名單安排之考量

(1) 安排名單時會考量學生成績的常態分佈，讓老師能妥善的安排每位學生的輔導時間。

(2) 會請導師及諮商中心協助審閱名單安排的適切性，有學習困難或壓力調適困難的同學需要特別安排。

(3) 除考量上述因素外，同時考量遠近院區、租屋與否或提供住宿與否之公平安排。

## 3. 護理系自主學習平台雙向溝通

分別以實習院區、實習單位、實習指導教師及實習組為分類項次，置放實習相關表單及共通性的實習相關資料，學生於實習前可至自主學習平台查詢實習相關訊息、跟實習指導教師或實習組雙向溝通互動，以做好實習前之事前準備工作。

# 二、實習中

## 1. 採精緻小組教學

每組僅安排 6-7 名學生，由 1 位實習指導老師專責輔導學生所有實習教學活動，減少自我摸索的時間，每位同學都能得到充分的指導及輔導。

## 2. 實習教學一致性的達成

除了依照各單位特性及學生之個別性做適度的調整之外，對於實習目標、實習進度、實習作業、核心能力的養成等等，透過下列策略達成一致性的要求：

(1) 所有該科組帶實習教師均需參與實習計畫的修訂會議

及實習相關檢討會議。

(2)每梯次實習結束，召開成績協調會，共同討論學生的表現及教師要求的一致性。

(3)每位實習教師均需依單位特性與單位主管(護理臨床教師)共同討論實習進度安排，並制定實習教學計畫，於實習過程中按進度帶領學生實習。

### 3.課室與臨床教學融合

(1)所有授課教師均安排帶實習，將課室教學內容與臨床實務做結合。

(2)於計畫修定會議時，會討論授課內容與臨床之銜接，及臨床新知，彼此溝通分享或澄清疑問等等。

### 4.建構學習困難學生之輔導機制

若實習過程中有任何學習或壓力適應困難的學生，實習組、導師、諮商中心、探視老師及實習指導教師均會共同協助輔導，並完成相關輔導記錄。

### 5.落實護生實習中及實習末個別性之評值

(1)實習中及實習末均應做口頭及書面評值，讓學生清楚未來努力的方向。

(2)於自主學習平台建立實習護照，記載護生每階段實習歷程，下階段實習指導教師可依其過去實習經歷，加強該護生個別性的學習需求。

### 6.臨床教學經驗的分享與傳承

(1)安排臨床教學觀摩(on-site visit)，藉由到實習場所實地觀摩其他教師臨床教學，達到教學經驗的分享與傳承。

(2)舉辦提昇臨床教學品質相關的研習會或成長營。

(3)舉辦臨床教學經驗分享工作坊。

### 三、實習後

#### 1.臨床教學品質檢討與管控

- (1)分析護生實習意見彙總表並將結果回饋給各個教師作為教學精進之參考。
- (2)建構實習指導教師輔導機制，若實習指導教師有不適宜之教學態度、策略或言行，則落實輔導流程進行教師輔導。
- (3)每梯次實習結束前跟實習單位主管開評值會，針對實習目標達成情形、教學活動安排、實習環境等項目提出討論與建議，並製作檢核表追蹤實習單位或實習教師改善情形。

#### 2.學習困難學生後續輔導安排

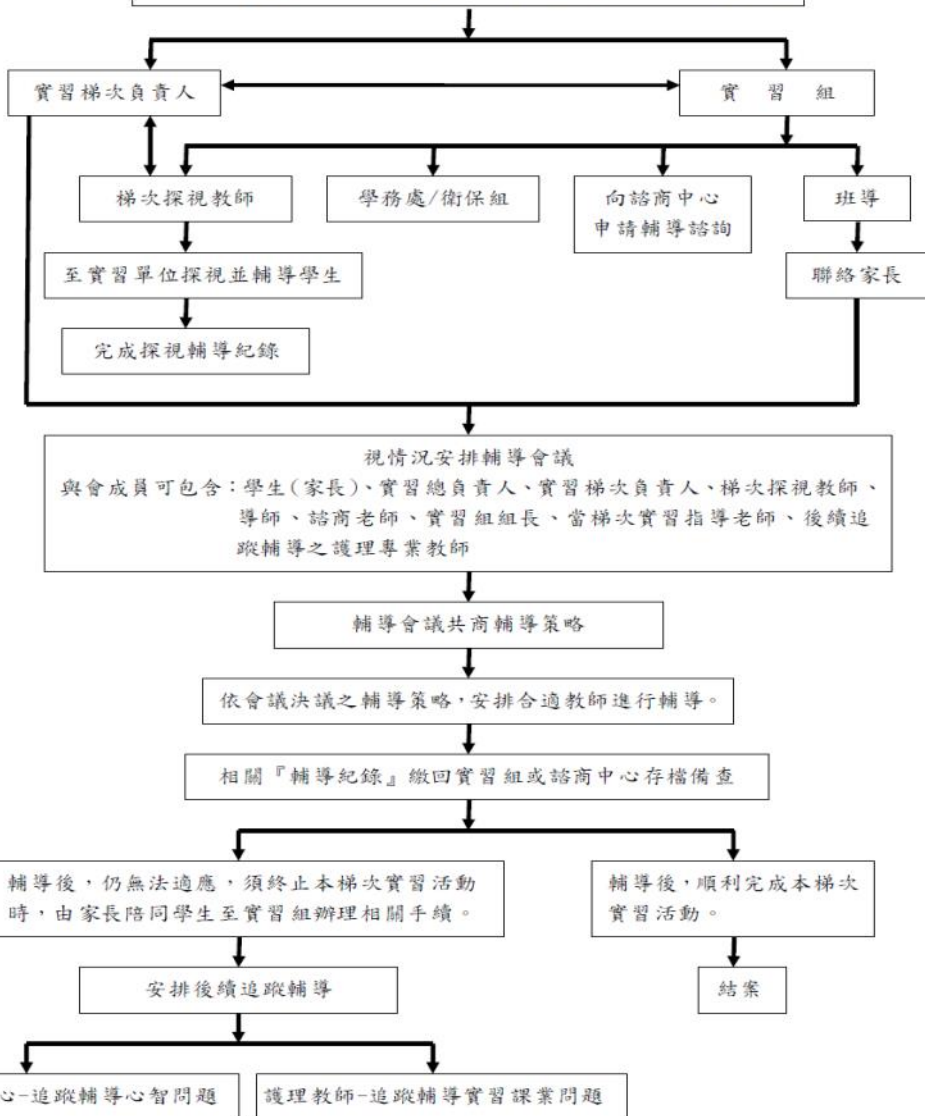
輔導後若仍有因學習困難或壓力過大導致實習成績不及格或延(停)實習之學生，安排專業輔導老師一對一輔導，若為情緒問題，轉介諮商中心協助輔導。

- 3.實習期間表現優異之護生，由實習指導教師推薦，給予記嘉獎獎勵。

學生實習過程中遇到困難，將依照「學生實習狀況輔導流程」進行處理，請參考下圖。

## 學生實習狀況輔導流程

臨床實習指導老師發現學生在實習中發生狀況時：  
1.須填寫實習狀況反應單；2.須口頭通報實習組及梯次負責人



實習組 2011/10/5 修定

### (三)生涯規劃輔導

本系有多元的就業輔導機制，從就學期間相關課程的規劃與設計，融入生涯輔導及就業輔導的內容。輔導管道包括：

#### 1.行政單位支援

學校行政單位支援學生生涯及就業輔導的單位，包括諮商中心、研發處等。

- (1) 新生性向測驗: 學生可至諮商中心做各種測驗，了解自我特質。如：智力、性向、人格特質、生涯規劃、生活適應等，協助學生未來就業工作性質的選擇。
- (2) 面試技巧的訓練: 研發處每年皆會辦理面試技巧的訓練，包含履歷表、自傳的書寫，及面試時問題集錦，相關資料請見長庚科技大學研發處網站  
<http://web.cgust.edu.tw/CGNews/DocDetail.asp?DocID=12959>
- (3) 就業導覽手冊: 研發處每年更新製作就業導覽手冊，提供畢業班學生就業市場相關之機構廠商之基本資料、薪資、交通、福利、制度，以協助學生做選擇。
- (4) 就業推甄活動: 研發處每年3至4月舉辦應屆畢業生就業推甄活動，符合條件經教師推薦即可就業。
- (5) 就業博覽會: 每年護理專業相關的廠商機構約有60家左右，111學年度更高達62家，直接進入校園與學生面對面徵才，由專人解說並提供機構廠商一手資料，在校園進行徵才活動。
- (6) 線上「師生關懷系統」: 線上「師生關懷系統」，學生入口網址為 [http://webmis.cgust.edu.tw/Campus/Care\\_Student.asp](http://webmis.cgust.edu.tw/Campus/Care_Student.asp)，啟動輔導機制。

#### 2.導師輔導

以班級為單位，提升學生、導師互動的緊密性，以強化導

生輔導工作，有效的幫助學生完成課業、生活學習及生涯規劃。學生在學期間，安排同一導師輔導，為使導師輔導工作無中斷，每班均有一位代理導師，不管導師上課、帶實習、進修，都有導師隨時接續班級輔導。

### 3.教師 Office Hour 輔導

教師於學校所訂開學日兩週內上網登錄 Office Hour 輔導時間，全系教師每週應至少安排 6 小時(含)Office Hour，並分配於該週至少 2 日(含)以上，由學生上線

([http://web.cgust.edu.tw/officehour/index\\_tr.asp](http://web.cgust.edu.tw/officehour/index_tr.asp))查詢教師的 Office Hour，方便學生預約的老師時間，進行生涯與就業輔導，以利師生互動。

### 4.就業輔導講座

護理系每年向勞委會申請辦理就業講座活動至少 4 至 5 場次，邀請職場專家分享職場趨勢及職涯規劃等，並指導學生如何自我準備及了解職場現況。

### 5.就業媒合說明會

調查學生有意願就職的醫療院所，邀請各醫療院所代表到本校做媒合說明會，宣傳各院的護理理念、薪資、福利，提供學生多元的選擇。

### 6.醫院參訪

調查學生有意願就職的醫療院所，並安排教師帶隊到各醫療院所參訪，讓學生實際參觀醫院的環境，提供學生多元的選擇。

### 7.生涯規劃相關課程

開設「生活與生涯規劃」課程，以及在「護理學導論」及「專業問題研討」課程中安排護理生涯規劃或自我肯定與生涯規劃單元，引導學生了解自己的專業、興趣及各種護理專業的特性、趨勢、未來方向，並分析自我特質，以幫助學生依據自

我特質選擇工作。

#### 8. 畢業學長姐(校友)國考暨臨床經驗分享

系上學生輔導暨事務委員會於每學年度辦理兩次畢業學長姐國考暨臨床經驗分享會，目的是藉此分享會讓應屆畢業生於國考前夕了解如何準備國考，找尋適合自己的準備方式，並了解未來在職場所面臨到的挑戰及應付方式等。

#### 9. 國際生生涯規劃

入學即安排護理老師擔任生活輔導師，協助生活適應並建立專業認同感。就學期間關心學習狀況，輔導國際生進行畢業後的生涯規劃，對於畢業後欲返回僑居地就業的學生，提醒學生儘早瞭解該國考照與就業相關規定，並協助規劃實習與課程學分時數之補足措施。

### (四) 護理師執照考之規定及輔導

#### 考選部考試相關規定

1. 考試時間：考選部每年舉辦三次護理師執照考，分別於二月、七月及十一月舉行。

#### 2. 應考資格：

(1) 公立或立案之私立專科以上學校或符合教育部採認規定之國外專科以上學校護理、護理助產、助產科、系畢業，並經實習期滿成績及格，領有畢業證書者。

(2) 經普通考試護士、助產士考試及格後並任有關職務滿4年有證明文件者。

(3) 經高等檢定考試護理、助產類科及格者。

#### 3. 應考科目：

(1) 基礎醫學（包括解剖學、生理學、病理學、藥理學、微生物學與免疫學）

(2) 基本護理學(包括護理原理、護理技術) 與護理行政

- (3) 內外科護理學
- (4) 產兒科護理學
- (5) 精神科與社區衛生護理學

【連結網頁：

<https://www.moex.gov.tw/main/exam/wFrmExamDetail.aspx?c=113100>】

### 護理師執照考試輔導政策

1. 針對考選部七月舉辦之第二次考試，協助學生處理報名事宜，對象包含應屆畢業生與延修生。
2. 本系（科）為增加畢業生就業力與競爭力，提升學生執照考試通過率，舉辦一系列「考照輔導」策略，包括「考前衝刺班」、「模擬考」、「國考經驗分享座談」、「國考試題自學平台」、國考考科開設複習暨臨床選修課，如「基醫總論 I & II」、「綜合護理 I & II」等相關輔導策略，詳細內容可參考系/科「護理師執照考試專區」網站

<http://ns.cgit.edu.tw/front/bin/cglist.phtml?Category=110>



#### (1) 「考前衝刺班」考照輔導策略

乃針對畢業班學生畢業後至考照前這段期間，提供住



宿床位與良好的溫書環境，由學生自願參加，參與同學需準時於指定地點出席溫書，於考照前進行溫書衝刺，並提供教師諮詢專線，以期提升執照考通過率，請導師鼓勵應屆畢業學生於畢業後參加系上舉辦的「考前衝刺班」活動。



#### (2) 「夜間歷屆國考題解析線上及實體混成輔導課程」考照輔導策略

邀請解剖學、生理學、藥理學、病理學、微生物免疫學等專業教師進行歷年國考題解析輔導課程，帶領本系畢業生於護理師國考之前五週，進行五年歷屆國考題解析及歸納比較式重點複習，強化學生考照能力。

#### (3) 「模擬考」考照輔導策略

自 101 學年度始，為使考試更擬真，進行完全模擬國考的「模擬考」，一天內考完五科，在考試方式及題目皆依據國考模式辦理，邀請各學群所屬考科課程之專業教師進行聯合出題，讓學生預先了解考照模式及自我學習的成效。其試題與解答於考後公布在系上網站，並供學生自由下載再自我複習，導師則負責「模擬考」監考及國考輔導等角色。

#### (4) 「護理師模擬考考題解析及加強課程」考照輔導策略

本系自 101 學年開始，提供模擬考考題完整詳盡解析

於平台供學生複習。於 112 學年開始，模擬考成績平均末段 30% 學生，將其安排於教室並撥放歷屆試題解析及相關單元重點強化課程之教學影片以助學生對試題理解，及格學生若有興趣亦可參加此試題解析活動。而歷年國考及模擬考試題皆含完整解析並形成歷屆試題題庫置於「全方位自主學習平台」之「數位課程系統的電子書」，以供學生上平台或下載練習。



#### (5) 學生「全方位自主學習平台」自主學習

系上於 101 學年度下學期開始由教學卓越計畫補助建構護理專業科目考照暨自學平台，將歷年模擬考題置於「全方位自主學習平台」，學生也可自由上網進行線上模擬考自主練習，主要是增強學生專業能力及國考實力也可免除學生印製紙本考題，減少紙張的使用率，建立環保永續觀念。此外，為鼓勵學生上平台使用，系上每學期末統計學生使用結果，並針對使用率及分數高之學生經「國考試題自學達人」活動給予鼓勵及表揚。

#### (6) 畢業學長姐國考暨臨床經驗分享

系上學生輔導暨事務委員會於每學年度辦理一次畢業學長姐國考暨臨床經驗分享會，目的是藉此分享會讓應屆畢業生於國考前夕了解如何準備國考，找尋適合自己的準備方式，並了解未來在職場所面臨到的挑戰、應付方式及

生涯規劃與終生學習等經驗分享。



(7)「長庚科技大學課業輔導小組交流園地」粉絲頁

105 學年度林口護理系(科)學生輔導暨事務委員會於臉書成立「長庚科技大學課業輔導小組交流園地」粉絲頁(<https://www.facebook.com/exchangeCorner/>)，邀請應屆畢業生及在校學生加入，主要功能是解決學生課業問題，學生可於此粉絲頁中發問歷屆國考考題及各學科學理知識臨床應用，委員會即時指派各科教師回覆問題，以期隨時解決學生遇到之課業問題。

### (五)績優或清寒(弱勢)學生獎助之相關政策

1. **就學貸款**：協助低收入學生順利就學。
2. **學雜費減免**：除學雜費減免外，本校還有「低收服務學習退住宿費計畫」，凡辦理低收入戶學雜費減免，且於校內住宿有繳住宿費，並有意願參與服務學習之學生皆可申請，完成 25 小時服務學習後即可至承辦單位辦理退住宿費。
3. **大專校院弱勢助學**：家庭年所得約在後 40%的大專校院學生均能獲得政府或學校的就學補助，訂立「大專校院弱勢學生助學計畫」。實施措施包含助學金、生活助學金、緊急紓困助學金及住宿優惠等四項。本校亦依教育部「大專校院弱勢學生助學

計畫」及本校「學生就學獎補助辦法」執行，凡符合資格之本校學生皆可提出申請。

4. **校內獎助學金**：訂定「學生就學獎補助辦法」，提撥學雜費收入總額 3~5%，辦理學生就學獎補助。獎補助 12 項目如下：1. 學業優良獎。2. 學業成績進步獎。3. 學業總成績優良獎。4. 體育績優獎學金。5. 清寒獎學金，符合前一年國稅局歸戶所得 60 萬(含)元以下家境清寒資格，並經導師推薦者。6. 工讀助學金。7. 緊急紓困金。8. 社團服務獎學金。9. 優秀青年獎學金。10. 孝行楷模獎學金。11. 弱勢學生助學金。12. 生活學金。

5. **校外獎助學金**：本校收集各類校外學生相關獎補助訊息至於網站，讓符合資格之本校學生申請。

6. **原住民獎助學金**：本校依行政院「原住民族委員會獎助原住民學生就讀大專院校實施要點」協助原住民學生順利就學計畫。

7. **惜福助學金**：本校為提供本校經濟弱勢學生學雜費之補助，使其得以順利就學，訂定「長庚惜福助學基金設置及實施要點」。

8. **公費生(醫療院所獎助學金)**：全台灣醫療院所主動提供本系學生獎助學金及畢業後就業機會，獎助金額為全年學雜費或定額獎學金(約 10-12 萬/年左右)。所有公費生訊息依各醫院通知不定期公布於護理系公費生專區

【<https://ns.cgust.edu.tw/p/403-1012-4204.php>】，學生只要符合所申請醫院的條件即可申請，由護理系推薦。以長庚醫院為例，對申請學生有學業、操性和實習成績要求，如下表：

表 長庚醫療體系公費生申請資格

	學業成績	操行成績	實習成績	獎懲記錄
每學年	75(含)以上	80(含)以上	80(含)以上	無記過處分紀錄
單一學期	70(含)以		75(含)以	

	上		上	
--	---	--	---	--

註中低收入戶、原住民或具備護理專業證照者優先補助。

**9.經文不利學生助學方案：**本校針對經文不利學生提供助學方案，透過獎助學金、就業輔導、培力增能、專業證照、服務學習及海外學習等多元面向輔導策略，協助經文不利學生安心學習。109-111 學年度，學校投入各類獎助學金金額逾 5 億 4115 萬元(結算至 111 學年度第 1 學期)，對於學生能安心就學具有莫大助益。

**10.榮譽學程百萬獎學金：**針對入學成績優異的學生，提供百萬獎學金並引導進入榮譽學程，透過菁英教育培養其成為健康照護領域的青年領袖人才。109-111 學年共有 49 名學生進入榮譽學程(其中林口護理系 36 人)，陸續完成研修進階英語文及通識領導等課程，並從大二開始與一對一的學術顧問專家搭配，進行獨立研究或跨域實作專題，學程鼓勵學生積極參與校內外活動及社會服務，讓學生為未來成功必備的領導能力打好基礎。

## 六、護理系學會簡介

護理系系學會的成立宗旨凝聚在為護理學生提供全面支援與協助，以滿足在學業、升學與就業上的需求，同時積極捍衛護理系學生的權益。我們致力於促進護理學系內外的意見交流，推動師生間知識與經驗的分享，並鼓勵護理系學生在學術領域的探索和成長。透過組織舉辦各類護理相關活動，如迎新、社區服務、護理月及加冠典禮等活動，旨在促進服務學習的概念，激勵護理系學生將所學轉化為實際行動，並培養護理的專業素養和倫理觀念。

為有效運作，系學會設立一位會長和兩位副會長，並擁有宣傳、公關、執秘、財務、活動、體育管理和資訊媒體等七個組別，各自負責不同範疇的工作，以確保學會的運作有條不紊，並聘任有經驗的顧問提供社團經營的建議。每學年，召開會議討論制訂年度計畫，並由各組別負責執行，學期結束時進行總結與檢討，以進一步提升學會的效能和影響力。

期望透過這些努力，能夠引導護理系學生深化對專業的理解與認同，激發學生對護理事業的熱情與責任感，並培養成為具有批判性思維和創新精神的專業護理人才，為未來的護理學術和實踐做出積極的貢獻。



## 七、學生海外學習相關辦法

學生赴海外見習訂有各項鼓勵措施，包括「選派優秀學生海外學習辦法」與「辦理雙聯學制實施辦法」，提供學生短期海外學習與雙聯學位的機會。

### (一)海外學習

1. 每學年由教師提出海外學習指導計劃，提供學生海外學習的機會，於計畫執行前半年左右公告相關招募學生的訊息。例如：8月進行的海外學習大約於該年2月公告。
2. 申請資格：學生具下列資格可以優先提出申請：
  - (1)各學期平均總成績達全班前50%。

- (2) 實習平均總成績超過80分(含)以上。
  - (3) 通過全民英檢初級或等同能力(含)以上之英文考試，或符合學習地點當地語文能力之最低標準。
  - (4) 操行成績達80分以上。
  - (5) 如申請教育部學海系列計畫，需符合教育部規定之申請資格。
3. 學生申請後將接受面試與資料審查，評估學習動機、學習狀況與語言能力等，於出國前半年公告入選學生名單。
  4. 入選學生將接受語言加強課程，協助語言準備，以提升海外學習能力及成效。
  5. 學生需支付費用以該海外學習計畫之總經費 50% 以上為原則。
  6. 完成學習後，學生可以依規定提出 2 學分之專業選修課程抵免申請。
  7. 完成學習後，將參與學校國際交流活動，例如：協助來校交流的外籍學生之參訪與學習活動。



## 【海外學習活動】



美國華盛頓大學海外學習

## 【海外學習活動】



日本海外學習



美國南猶他州立大學海外學習



美國加州大學聖地亞哥分校海外學習

## (二)雙聯學位-美國東密西根大學(EMU)

1. 申請對象：本校護理系四技在學學生，學期成績前25%；實習總成績80分以上；操行80分以上。
2. 語言能力：TOEFL-61iBT；IELTS-6.0。
3. 申請時間：國際交流中心於每年12月舉辦護理學士雙聯學位課程說明會，並公告申請截止日期。
4. 課程規劃：課程為3+1~2年(視個人修課進度有異)，所有實習均在本校完成，於EMU修完43學分完成本雙聯學位課程，學生可取得以下資格：
  - (1) 長庚科技大學護理學士學位。

- (2) 欲取得台灣護理師證照，須符合考選部考照規定。
- (3) 東密西根大學護理學士學位，並得報考美國註冊護士。

【連結網頁：<http://web.cgust.edu.tw/Law.Net/LawView.aspx?SID=33>】

## 八、系核心能力指標

本系之教育目標旨在培育學生具備：	
一、 健康照護之專業知能	<b>核心能力 1：運用基礎生物醫學知識於護理實務中</b>
	系核心能力指標
	1-2-1 闡述與人類健康相關之基礎生物醫學知識
	1-2-2 以基礎生物醫學知識分析服務對象之健康需求
	1-2-3 以基礎生物醫學知識分析服務對象醫療處置
	1-2-4 統合基礎生物醫學知識於服務對象之健康照護
	<b>核心能力 2：運用護理專業知識及技能滿足服務對象之健康需求</b>
	系核心能力指標
2-2-1 闡述人類生長發展過程之護理相關專業知識。	
2-2-2 分析護理相關知識與服務對象醫療處置之關係	
2-2-3 統合護理相關知識收集服務對象之健康資料	
2-2-4 統合護理相關知識分析服務對象之健康需求	
2-2-5 統合護理相關知識計劃服務對象的護理處置	
2-2-6 正確執行各項護理技術	
2-2-7 依據學習原則提供服務對象健康照護指導。	
2-2-8 以實證為導向評值健康照護成效。	
二、	<b>核心能力 3：運用邏輯推理與批判性思考於照護專業</b>

<p>問題解決之批判性思維</p>	<p style="text-align: center;"><b>系核心能力指標</b></p> <p>3-2-1 對所處遇的現象提出邏輯性的質疑</p> <p>3-2-2 反思個人思考模式，並能自我調整</p> <p>3-2-3 應用實證或創新思維分析問題解決方案與可用資源</p> <p>3-2-4 應用實證或創新思維執行策略行動與評鑑行動效能</p>
<p>三、人際溝通與團隊合作之能力</p>	<p style="text-align: center;"><b>核心能力 4：展現與個案和照護團隊良善的溝通及合作</b></p> <p style="text-align: center;"><b>系核心能力指標</b></p> <p>4-2-1 覺察溝通對象之需求</p> <p>4-2-2 以口語及文字清楚表達想法</p> <p>4-2-3 分析健康照護專業之溝通與團隊合作相關資料</p> <p>4-2-4 應用有效性溝通技巧與他人互動並分析成效</p> <p>4-2-5 與服務對象和健康照護團隊建立良好之專業性人際關係</p> <p>4-2-6 接納團隊中他人不同的觀點</p> <p>4-2-7 檢視自己在健康照護團隊中的角色與任務</p>
<p>四、關懷他人與社會之行為</p>	<p style="text-align: center;"><b>核心能力 5：展現尊重生命與關懷他人之態度與行為</b></p> <p style="text-align: center;"><b>系核心能力指標</b></p> <p>5-2-1 尊重並接納他人或服務對象的獨特性</p> <p>5-2-2 分析並尊重多元文化的差異</p> <p>5-2-3 善用專業助人技巧於個人、家庭、及社區</p> <p>5-2-4 持續關注社會時事脈動，並參與弱勢團體的關懷活動</p>
<p>五、倫理之</p>	<p style="text-align: center;"><b>核心能力 6：信守倫理原則與規範</b></p> <p style="text-align: center;"><b>系核心能力指標</b></p>

<p>素養</p>	<p>6-2-1 信守倫理的基本原則</p> <p>6-2-2 維護服務對象隱私與安全</p> <p>6-2-3 瞭解健康照護情境之倫理議題</p> <p>6-2-4 探究護理倫理困境</p> <p>6-2-5 遵守健康照護情境之倫理規範及相關法規</p> <p>6-2-6 參與護理倫理困境之決策</p>
<p>六、 簡樸耐 勞與盡 責之精 神</p>	<p><b>核心能力 7：實踐勤樸不倦的精神</b></p>
	<p>系核心能力指標</p>
	<p>7-2-1 運用樸實與節儉的精神於日常生活與專業實務</p> <p>7-2-2 運用勤勞的精神於日常生活與專業實務</p> <p>7-2-3 以積極正向的態度面對與處理挫折</p> <p>7-2-4 以耐勞的精神面對日常生活與專業實務</p>
	<p><b>核心能力 8：認同護理專業並忠於職守</b></p>
	<p>系核心能力指標</p>
	<p>8-2-1 承諾並認同護理專業，且以積極的態度實踐護理專業角色</p> <p>8-2-2 具時效性與完整性完成份內任務，且能主動分析提升效率之方法</p> <p>8-2-3 能積極實踐提升照護成效之方案</p>
<p>七、 精益求精 的態度 持續 自我之 成長</p>	<p><b>核心能力 9：持續自我學習與成長</b></p>
	<p>系核心能力指標</p>
	<p>9-2-1 賞析自我學習之優缺點</p> <p>9-2-2 善用自我學習的資源與策略</p> <p>9-2-3 分析自我學習成效，並提出精進自我學習之策略</p> <p>9-2-4 執行精進自我學習之策略</p> <p>9-2-5 展現持續主動學習的行為</p>
	<p><b>核心能力 10：養成宏觀的國際照護視野</b></p>

系核心能力指標	
10-2-1	瞭解生物醫學及健康照護專業新知
10-2-2	認識國際護理議題與趨勢
10-2-3	養成關注國際健康議題的習慣
10-2-4	應用國際健康照護新知於專業實務

## 九、系各組聯絡方式

系主任：

教師姓名	辦公室分機	系秘	辦公室分機
黃湘萍主任	3136	曾雅梅小姐	3137

副主任：

	教師姓名	辦公室分機
課程組	張怡雅副主任	3125
實習組	陳妙絹副主任	3127
行政組	趙莉芬副主任	3135

各組組長與代表組員：

	教師姓名	辦公室分機	組員	辦公室分機
行政組	蕭冰如組長	3108	林宜臻小姐	3139
課程組	蔡金杏組長	3130	陳喬安小姐	3145
實習組	鍾芬芳組長	3164	廖庭婕小姐	3146
			吳依珉小姐	3162
基醫組	鄭麗菁組長	5727 或 3104	陳美如小姐	3138